

Ramar, stag, fotsteg, boggier och fjäderupphängning.

- A. Ramstag å lok litt Kad (29/11 04). Utförd.
- B. Omkastningsstativ å lok litt B (2/2 14). Utförd.
- C. Vid anskaffandet av nya vinkelbalanser å boggin till lok litt B samt vid reparation av gamla, skall godset mellan vinkelbalansernas innerkanter förstärkas och utföras med en radie av 90 mm, som å ritn. 8840 anges gälla fr. o. m. den 11/9 1915. Balanser för fjäderupphängningen å lok litt B. (30/11 15; 31/5 19)
- På balanserna mellan axlarna III och IV samt IV och V skola, i den mån det visar sig erforderligt, pånitas plattjärn i enlighet med ritn. 8859 fig. A och fig. B, på det att balanserna må erhålla bättre styrning. Vid nytillverkning av balanser skola pålägggen för mittbulten utföras som å ritn. 8859 anges gälla fr. o. m. den 12/3 1919.
- D. Fotsteg å lok litt Ke och N (30/11 15; 8/5 16). Utförd.
- E. Ramverk till lok litt J (8/5 16; 27/3 19). Utförd.
- F. Fotsteg å lok litt B (20/6 16). Utförd.
- G. Fångjärn för vevstakar (27/11 18). Överfört till 3: 5 A.
- H. Återställningsfjädrar å boggier till lok litt J och Sb (27/3 19). Utförd.
- I. Fotstegs förseende med uppvikta kanter (21/10 19). Utförd.
- J. Handtag och fotsteg vid främre buffertplankan (18/9 20; 11/7 29). Utförd febr. 35.
- K. Snedstag mellan rökskåp och ram å lok litt A (18/9 20). Utförd.
- L. Ändring av bindjärnens fästbultar å boggier till lok litt Ta (2/9 21). Utförd.
- M. Fjäderupphängning vid axel VI å lok litt F (2/9 21). Utförd.
- N. Boggler till lok litt A, B och F (21/6 22). Utförd.
- O. Förändring av hornblock, ställkilar, bindjärn, fjäderupphängning m. m. å lok litt Ga (10/5 24). Utförd.
- P. Ändring av fjäderupphängning å lok litt Sa (9/1, 3/4 25). (Mbr d.-nr 572/24). Utförd.

- Q. Förstärkning av ramverk å lok litt Ga (4/5 28). (Mbr d.-nr 361/26). Utförd.
- R. Återställningsfjädrar å boggin till lok litt Sb (6/9 28). Utgår dec. 49.
- S. Stänkskärmar å lok litt J, Sab och W (8/1, 8/7 29; 17/11 30). Utgår dec. 49.
- T. Handräcken å lok litt Keh, N och Na (6/2 29). (Mbr d.-nr 40 29). Utgår.
- U. Förändring av ramverk till lok litt Ga vid inläggning av panna litt B, Gb (23/10 29). Utgår febr. 35.

Ramverk till
lok litt S.
(23/10 29; 10/1 30)

V. a. (Mbr d.-nr 807/29). I den mån det över axel V å lok litt S anbragta ramstaget förslites vid anläggningen mot fjäderpinnens främre och bakre sidor, skola nya slitskenor av metall, omfattande fjäderpinnens sidor, utföras enligt ritn. 8116, fig. A.

b. (Mbr d.-nr 894/29). Å lok litt S skall efterhand fotplåten över främre buffertplankan förstärkas och fästas mot ramplåtarna medelst å ritn. 8109 visade vinkeljärn.

c. (Mbr d.-nr 1024/29). Å lok litt S skall efterhand ramsteget över axel I förstärkas eller nytillverkas enligt ritn. 8116, fig. B.

Fjäderupp-
hängning
å lok litt J.
(28;5 30—
31/12 49)

X. a. (Mbr d.-nr 497/30). Å lok litt J skola bär-fjädrarna till axlarna II—IV höjas 10 mm genom förkortning av länken mellan lagerboxen och fjäderbandet till 130 mm, ritn. 10968, det. 4. I samband härmed skola fjäderbanden avfräsas vid yttre rundningarna mellan öronen och sidorna enligt ritn. 13887, det. 2 och skola å locken över lagerboxarnas oljerum påntas 9 mm tjocka plattjärn enligt ritn. 3615 och 11268.

b. (Mbr d.-nr 330/44). De bultar å lok litt J, medelst vilka bär-fjädrarna vid axlarna II—IV äro upphängda i fjäderhängena, skola förses med ändrad låsanordning enligt ritn. 50357.

- Y. Ändring av fjäderlänkar å lok litt Sa (17/10 30; 9/2 31). Utförd dec. 49.
- Z. Ändring av bakre fjäderlänkar vid axel V, lok litt A (17/10 30). Utgår dec. 49.

Å. (Mbr d.-nr 73/31). Uppkomna sprickor å ramplåtarna till lok litt S vid övre hörnen i urtagen för hornblocken vid axel II skola lagas genom svetsning, varefter pånitas en förstärkningsplåt enligt ritn. 8109, fig. D. Dylrika förstärkningsplåtar skola även pånitas å lok, som sakna nämnda sprickor, då lok intagas i verkstad för reparation.

Förstärkning
av ramverk å
lok litt S.
(9/2 31)

Kostnaden avföres å underhållet.

Å. Fotsteg för sandlåda å lok litt B (17/8 31). Utgår dec. 49.

Ö. Förändring av fjäderupphängning å lok litt F (28/11 32). Utgår nov. 37.

A1. Ändring av ställmuttrar för lagerboxkilar å lok litt A3 och B (2/11 35). Utgår dec. 49.

B1. Slitklackar för fjäderlänkar å boggi, lok litt Sb (23/11 37). Utgår dec. 49.

C1. Enär det inträffat, att tidigare enligt 4: 1 J föreskrivna handtag för uppstigning å fotplåten vid loks framände saknats å vissa lok, skall vid revisionerna noga tillses, att såväl handtag som fotsteg enligt ritn. 12308 finnas uppsatta å härav berörda lok.

Handtag och
fotsteg vid
främre
buffert-
plankan.
(16/5 39)

DL. (Mbr d.-nr 350/39). Å lok litt E, G—G6 och L skall en av de nedersta stegpinnarna i stegen till sanddomen utföras nedbockad med en lutning mot mitten av minst 1 : 1,75. (Avsikten med anordningen är, att man vid stigandet på en nedåtböjd stegpinne skall ha skylten med åskviggen ungefär i jämnhöjd med ansiktet.) Se ritn. 8294 för lok litt E och L, ritn. 20130 för lok litt G—G6.

Steg vid
sanddomen.
(24/7 39; 31/12 49)

E1. (Mbr d.-nr 386/41). Å de lok litt N, där växlingspersonalen allmänt färdas å fotstegen framför cylindrarna, skall fotplåten förses med en kant enligt ritn. 20185, varigenom olja och vatten från luftpumpen hindras att rinna ned på fotsteget. I samband härmed skall olja och vattenstänk från luftpumpens packningsboxar förhindras genom anbringandet av en lätt nedtagbar skyddsplåt enligt ritn. 20184.

Skydd mot
olje- och
vattenstänk
för växlings-
personal å lok
litt N.
(19/1 42)

Nedtagning
av stag mellan
ram och rök-
skåp å lok
litt E2.
(21/1 42)

F1. (Mbr d.-nr 181/41). Då lok litt E2 intagas för reparation eller då arbetet eljest lämpligen kan utföras, skola de framtill mellan ramen och rökskåpsmanteln befintliga stagen av stålglutgods, ritn. 20224, det. 6, nedtagas och bulthålen i rökskåpsväggen pluggas eller igensvetsas. Vid fortsatt ombyggnad av lok litt E till E2 skola nämnda stag icke uppsättas.

Underhåll av
»taggar» å
loks fotsteg.
(30/12 42; 22/8 44)

G1. (Mbr d.-nr 511/42). För att minska risken för olycksfall skola huvudverkstäderna noga tillse, att vid lokreparationer »taggar» upphuggas i lokens fotsteg eller att dessa taggar förnyas, om de blivit slitna. Taggarna skola upphuggas inifrån och utåt.

Stagning av
buffertbalkar
å lok litt N.
(21/12 43)

H1. (Mbr d.-nr 152/43). I samband med reparation å huvudverkstad av lok litt N skola buffertbalkarna vid främre och bakre änden förses med stagplåtar mot ramarnas utsidor enligt ritn. Mbr 50300.

Avfasningar
för smörjning
av fjäder-
pinnar och
-länkar.
(21/12 43)

I1. (Mbr d.-nr 551/43). För att möjliggöra mera effektiv smörjning av fjäderpinnar och fjäderlänkar och minska den inslitning i ramplåtarna, som stundom uppkommer, skola styrhylsornas övre kanter förses med avfasningar för oljans införande på liknande sätt, som anbefallts för hornblockens smörjning. (4: 1 J 1.)

Avfasningar
för smörjning
av horn-
blockens styr-
ningar.
(21/12 43)

J1. (Mbr d.-nr 522/40). Å lagerboxar med enbart undersmörjning skall tillses, att tillräckliga avfasningar finnas vid överkanten av boxarnas styrplan mot hornblocken för erforderlig smörjning av dessa ytor. Motsvarande avfasning skall även göras å ställkilens överkant för att underlätta smörjning, då denna kant ligger under lagerboxens överkant. (Sty skr. till samtl. Dc, Vstf och Msf av den 16/3 1943.)

K1. (Mbr d.-nr 150/44). För att möjliggöra sänkning av axel II å lok litt L utan frånkoppling av boggin skall vid lokens reparation å huvudverkstad boggistjärten göras delbar. Stjærtens bakre ände avskäres härvid och fästes vid boggiramen medelst påsvetsade flänsar och bultar enligt ritn. Mbr 50211.

Delbar boggistjært å lok litt L.
(20/4 44)

Kostnaden avföres å underhållet.

L1. (Mbr d.-nr 135/45). Lok litt E och E2 skola efterhand som de inkomma till huvudverkstad för rep. eller rev. förses med fotsteg på båda sidor i lokets framände i enlighet med ritn. Mbr 50533.

Fotsteg för växlingspersonal å lok litt E och E2.
(13.3 45; 2.6 49)

M1. (Mbr d.-nr 555/45). Vid nyuppsättning av fotsteg och handtag för växlingspersonal skall handtaget hädanefter utföras i princip enligt ritn. 14884.

Handtag vid vissa fotsteg.
(15/11 45)

Å lok, där handtaget är utfört enligt ritn. 11623 och 50533 eller liknande med knapp, skall knoppen efter hand utbytas mot en rund ögla av ungefär 100 mm invändig diameter med öglans plan i lokets längdriktning.

N1. (Mbr d.-nr 261/46). För att underlätta loklotsens medföljande vid växling med lok litt N skall i bakänden av dessa lok det nedre fotsteget förlängas bakåt samt indragning göras av sidoväggarna i kolrummet, så att loklotsen bekvämare kan stå på fotsteget. Extra ledstänger skola uppsättas baktill samt fotsteg i form av fickor å kolrummets sidoväggar. Ändringen göres lika på lokets båda sidor i enlighet med ritn. Mbr 50805. Kostnaden avföres å underhållet, kalkylnr 913.

Fotsteg baktill samt ändring av kolrum å lok litt N.
(17/10 46)

O1. När lok litt J inkomma till huvudverkstad för reparation eller revision, skola bindjärnen för axel I utföras med nedsänkt mittparti såsom framgår av nyinritad detalj å ritn. Mbr 11062.

Bindjärn vid axel I å lok litt J
(8/6 48)

Ändring
av boggi
å lok litt L25.
(31/12 49)

P1. (Mbr d.-nr 46/45). Då lok litt L25 undergå A-reparation, skall upphängningsanordningen vid boggin ändras enligt ritn. 50578. De nuvarande pendellänkarna, som framkalla snedställning av boggiramen, utbytas mot länkar med parallellrörelse och återställverkan.

Kostnaden avföres å underhållet.

Ändring
av vinkel-
balanser å
lok litt E2.
14/9 44; 31/12 49)

Q1. (Mbr d.-nr 395/44). För att undvika bändningar och oberäknade påkänningar skola de kortare armarna å vinkelbalanserna mellan axlar I och II vridas i $0,7^\circ$ vinkel enligt ritn. 50425, så att de komma i linje med draglänken. Utföres i samband med lokens reparation å huvudverkstad.

Fotsteg å lok
litt J.
(25 1 51)

R1. (Mbr d.-nr 336/50). Lok litt J skola efterhand som de inkomma till hvst för rep. eller rev. förses med fotsteg på båda sidor i lokets framände i enlighet med ritn. Mbr 51371.

Fjäderhängen
och fångjärn
för bärfjädrar
å lok
litt J.
(9/4 52)

S1. Då lok litt J inkomma till hvst för rep. eller rev., skola de nu befintliga fjäderhängena å axlarna II och IV utbytas mot nya enligt ritn. Mbr 51452. Dessa kunna rekvireras från hfd, Ör och bearbetas av hvst, Ör. Samtidigt med detta utbyte skola fångjärn enligt ritn. Mbr 51882 uppsättas för bärfjädrarna å axlarna II—IV.

Stänkskär-
mar på Sl-
lok.
(17/12 54)

T1. (Mbr d.-nr 104¹/54). När lok litt Sl inkomma till Hvst för rep. eller rev. skola stänkskärmar enl. ritn. Mbr 53331 uppsättas över ledarhjuln.

Ändrade fordon anmälas i tjänsterapporten.
Kostnaden avföres å underhållet.

Ändring av
återställnings-
anordningar-
na å boggi-
er till lok litt
A6, A7, E9 och
E10.
(31/3 55)

U1. (Mbr d.-nr 29⁹/53). När lok litt A6, A7, E9 och E10 inkomma till hvst för rep eller rev skola boggiernas pendellänkar och tillhörande bärbalkar för dessa ändras i enlighet med ritn Mbr

52036 för loken litt A6 och A7 samt enligt ritn Mbr 52015, 52016 och 52017 för loken litt E9 och E10. Enär pendellänkarna för boggierna å E9 och E10-loken avkortas, skola nya konsoler för upp-bärning av de sänkta bärbalkarna påsvetsas bog-giramen såsom framgår av ritningarna. Smörjan-ordningen för pendellänkarnas övre bärytor skall borttagas.

Kostnaden avföres å underhållet, kalkyl 930.
Ändrade lok anmälas i tjänsterapporten.

V I. (Mbr dnr 104/54). När lok litt E, E2 och S6 inkomma till Hvst för rep eller rev skola de av dessa lok, som vid trafik på sådana banor där de utsättas för hård nedsmutsning genom stänk från hjulen på ramverk, panna eller sidotankar, förses med stänkskydd enl ritn Mbr nr 52336, 52337, 52338, 52339 och 52340.

Ändrade lok anmälas i tjänsterapporten.
Kostnaden avföres å underhållet.

Stänkskydd på
lok litt E, E2
och S6.
(5/8 55)

X I. (Mbr dnr 29 ⁴/₅₆). I samband med rep eller rev av lok litt G5 och G6 skola bärfjäderbultarna utbytas mot nya med skalle och förses med nya fjäderbultlås enligt ritn 3MM-756. Fjäderbanden urfråsas för plan anliggning hos låsbrickan.

Kostnaden påföres underhållet.
Ändrade lok anmälas i tjänsterapporten.

Fjäderbultlås
(13/7 56)

Y I. (Mbr dnr 9⁸⁶/52, 104⁸/53). I samband med rev eller rep av lok litt J skall fjäderlänksbultarna utbytas mot nya enl ritn Mbr 54762.

Kostnaden påföres underhållet.
Ändrade lok anmälas i tjänsterapporten.

Fjäderlänks-
bultar på J-lok
(3/1 57)

Lagerboxar med tillbehör.

- A. Underboxar till lok litt E (8/9 13; 30/11 15). Utförd.
 B. Lagerboxar till lok litt S, axlar I och V (30/11 15). Utförd.
 C. Smörjspar i lagerboxlager (27/11 18). Utförd.

D. Då vid drivhjulen å lok litt L totala spelrummet mot axellagerboxen i axelns längdriktning genom nötning uppgått till 10 mm, skola lagren påläggas, på det att hjulens motvikter ej må komma för nära fjäderbyglarna. Spelrummet mellan motvikten och fjäderbygeln skall vid onöta boxar uppgå till 12,5 mm.

Lagerboxar
vid drivhjul
till lok litt L.
(21/10 19)

- E. Lagerboxar till boggier lok litt A, B, J, Sb, W samt tendrar litt A, Gb, R (7/8 23). Utförd.

F. (Mbr d.-nr 257/24). Vid utbyte av axlar typ VIII mot axlar typ XIII skola befintliga lagerboxar, utförda enligt ritn. 7780 (lok litt A, A2, A3, A5, B och S2 samt tendrar litt A, G5 och R) ändras enligt ritn. 14235. Den huvudsakliga förändringen består i inläggningandet av nytt lager och lock (utföres enligt fig. K, se 4: 2 N), ny tätningsskiva ritn. 143534 (jfr 8: 5 E) samt förändring eller nytillverkning av oljelåda enligt ritn. 14892 och smörjdyna enligt ritn. 14175 (jfr 8: 5 E). Erforderliga nya lagerboxar till axlar typ XIII skola tillverkas enligt ritn. 14238 för lok litt A, A2, A3, A5, B och S2 samt tendrar litt A, G5 och R. Dessa lagerboxar förses med oljelåda enligt ritn. nr 13896 samt smörjdyna enligt ritn. 14175.

Förändring
av lagerboxar
vid utbyte av
axel typ VIII
mot axlar
typ XIII.
(10/5 24—
31/12 49)

Kostnaden avföres å underhållet.

- G. Förändring av lagerboxar till lok litt Ga (10/5 24). (Mbr d.-nr 407/19). Utförd.

Lagerboxar
till axlar JI.
(2/12 26—
31/12 49)

H. (Mbr d.-nr 906/25). För att förebygga varmgång av lagergångarna å axlar JI, skola lager-skålarna avsvarvas mot lagergångarnas hålkålar samt lagerskålens mot hjulnavet vända sida förses med smörjanordning i likhet med ritn. 20215.

I. Ändring av smörjrör i lagerboxar (2/12 26). (Mbr d.-nr 751/26). Utförd febr. 36.

J. Lagerboxar till axlar A III, IV, A2 III—V, A3 III—V och B III—V (3/6 27—25/2 36). Utgår dec. 49. Se 4: 2 F1.

K. Lagerboxar till axlar E II och E2 III; E I, III, IV och E2 II, V (3/6 27—25/2 36). Utgår dec. 49. Se 4: 2 G1.

Smörjkopps-
lock å axel-
lagerboxar
till lok.
(3/6 27)

L. Locken över axellagerboxarnas oljerum skola, i den mån så anses erforderligt, fästas mot lagerboxen med säkrade skallskruvar enligt å resp. lagerboxritningar införda ändringar.

M. Lagerboxar med lock, oljelådor, smörjdynor (15/7 27—25/2 36). Utgår dec. 49. Se 4: 2 B1 och 8: 5 E.

Förändring
av lagerboxar
till axlar
typ XIII.
(23/10 29—
31/12 49)

N. (Mbr d.-nr 595/29, 261/30). Vid tillverkning av nya lagerskålar till axlar typ XIII skola dessa utföras med å ritn. 14235 och 14238 (lok litt A, A2, A3, A5, B och S2 samt tendrar litt A, G5 och R) gjorda ändringar beträffande tappen och anliggningsen mot lagerboxen. Därjämte skola lagerskålar enligt ritn. 14235 utföras enligt fig. G. Erforderliga nya lagerboxar enligt ritn. 14238 skola utföras med å ritningarna gjord ändring av diametern på anliggningsen mot lagerskålens övre yta.

Beträffande lagerbox enligt ritn. 14235 skall locket, i den mån så anses erforderligt för erhållande av större spelrum mellan tappen och locket, ändras enligt fig. H. Erforderliga nya lock skola utföras enligt fig. K. (Jfr 4: 2 F1.)

Lagerboxar
till lok litt S.
(14/4 30)

O. (Mbr d.-nr 593/29). Erforderliga nya fjäderupphängningslänkar till axlar S II—IV skola utföras enligt ritn. 8115, fig. G.

P. I den mån så visar sig erforderligt för erhål-
landet av en säkrare fastsättning av oljelådan
till axlarna SI, V skall oljelådan fästas med fyra (14/4 30; 31/12 49)
st. tappar enligt ritn. 8121, fig. E.

Lagerboxar
till axlar
SI, V.

Q. a. Erforderliga nya lagerboxar till axlar
S II—IV skola tillverkas enligt ritn. 14983. Vid
insättning av de nya boxarna skola fjäderpin-
narna vid axel II ändras enligt ritn. 7633, fjäder-
upphängningslänkarna vid axlarna III och IV
utföras enligt ritn. 8115 fig. G med mått inom
parentes samt bindjärnen vid axlarna III och IV
avfasas enligt ritn. 8403.

Lagerboxar
till axlar
SII—IV.

(17, 10 30; 25/2 36;
31/12 49)

b. Befintliga lagerboxar utförda enligt ritn.
8115 skola ändras enligt ritn. 14545 och 14369.
Under fjäderpinnarna vid axel II vilka ändras
enligt ritn. 7633, inläggas stöbrickor enligt ritn.
8115 fig. K.

R. Lagerboxar till axlar SaI, V; SBI (17/5 32; 25/2 36). Utgår dec.
49. Se 4: 2 B1.

S. Lagerboxar till axlar GI—IV (17/5, 28/6 32; 25/2 36). Utgår dec. 41.

T. a. Erforderliga nya lagerboxar till axlar J II,
IV, KI—III, L III, IV och WI, II skola till-
verkas enligt ritn. 20058 med de ändringar enligt
ritn. 14347 och 14348 (för axel K II ritn. 14359),
som betingas av undersmörjning. Vid uppsätt-
ning av dessa boxar å första och andra axeln till
loken litt KA och K2—K4 skola fjäderpinnarna
avtagas 28 mm enligt ritn. 7633.

Lagerboxar
till axlar J II,
IV, KI—III,
L III, IV och
WI, II.

(16/2 32—
31/12 49)

b. Lagerboxar till förstnämnda axlar utförda
enligt ritn. 3615 skola i den mån de fortfarande
äro i tjänst jämväl ändras enligt ritn. 14347 och
14348 (för axel K II ritn. 14359). Lock till boxar
för första och andra axeln till lok litt. KA och
K2—K4 skola förses med fastsvetsat mellanlägg
enligt ritn. 3615 och i samband härmed skola
fjäderpinnarna avtagas enligt ritn. 7633 (jfr
under a).

Lagerboxar
till axlar J III.
(16/2 32—
31/12 49)

U. a. Erforderliga nya lagerboxar till axlar J III skola tillverkas enligt ritn. 20057 med angiven ändring av den 8/11 1939 och med av undermörjning betingade ändringar enligt ritn. 50548 och 50549.

b. Lagerboxar utförda enligt ritn. 11268 skola ändras enligt under a angivna ritningar.

Babbits till
lagerboxar.
(8/12 33; 4/4 38.)

V. (Mbr d.-nr 358/35). Vitmetall till lagerboxar för lok och tendrar skall händanefters endast utgöras av standardbabbits, S-babbits. Likaså skall, i de fall där lagerboxarnas glidytor emot hornblocken behöva påläggas med vitmetall, S-babbits användas.

Beträffande behandling av babbits hänvisas till bestämmelserna i SJSt-1406 samt beträffande bokföringen till 104:2 A.

X. Lagerboxar till axlar NI—IV (25/2 36). Utgår dec. 49. Se 4:2 B1.

Y. Lagerboxar till axlar SbII—IV (25/2 36). Utgår dec. 49. Se 4:2 B1.

Z. Lagerboxar till axlar LI och LII (25/2 36). Utgår dec. 49. Se 4:2 B1.

Å. Lagerboxar till axlar CI, II och CIII, IV (25/2 36). Utgår dec. 49.

Skyddskåpor
över ledar-
hjulboxarna
å lok litt J.
(10/4 42)

Ä. (Mbr d.-nr 522/40). För att skydda axellagerboxarna å lok litt J, axel I, mot vatten från cylindrarnas utblåsningsventiler skola efter hand skyddskåpor av plåt uppsättas över lagerboxarna enligt ritn. Mbr 14479.

Ö. Ändring av vinkelbalanser å lok litt E2 (14 9 44). Överförd till 4:1, Q1, dec. 49.

Lagerboxar
till axlar E II
och E2 III.
(7/6 47)

A1. (Mbr d.-nr 596/46). Drivaxelns lagerboxar å lok litt E och E2, utförda enligt ritn. Mbr 14220, skola förstärkas så, att de tvärgående rämnorna i lagerboxens underkant utfyllas genom isvetsning, tills den ursprungliga formen erhålles, varefter urfräsning göres för underboxens fästörön, såsom framgår av ändring A å ritn. Mbr 14534.

Kostnaden avföres å underhållet.

B1. Lokens bäraxellager skola i samtliga fall, där så är möjligt, anordnas för undersmörjning. Ändringen innebär översmörjningens slopande, uppsättning av nya lätt uttagbara underboxar i flertalet fall och nya smörjdynor samt anbringande av tätningar mot axeln vid lagrens ändar och utföres enligt å hithörande tabell (blad A—E) angivna ritningar. I samband härmed bortsvarvas axelstosen mot axelskaffet eller svarvas plancy-lindrisk med minskad diameter. Se härvid även 2: 3 C och 2: 3 L. Då sådant lok intages å verkstad, där ändringsritningar icke finnas angivna i tabellen, göres hänvändelse till maskintekniska byrån för erhållande av erforderliga anvisningar.

Undersmörjning å axellager.
(31/12 49)

Kostnaden avföres å underhållet, kalkylnr 923.

C1. (Mbr d.-nr 522/40). Vid reparation å huvudverkstad av lok litt E, E2 och E5 med undersmörjning och underboxar enligt ritn. 14335 för vevaxellagren skola de pinnbultar, som fasthålla underboxen, förses med en fyrkant och motsvarande hålen i underboxen göras fyrkantiga för förhindrande av att bultarna gånga ur sig.

Lagerboxar med undersmörjning för vevaxlar till lok litt E, E2 och E5.
(31/12 49)

Kostnaden avföres å underhållet, kalkylnr 923.

D1. (Mbr d.-nr 389/44). Samtliga med svängel fastsatta underboxar till lokaxellager skola vid lämpligt tillfälle nedtagas och upphängningsanordningen undersökas. Böjda svänglar skola utbytas mot nya av hårdare stål (St 60 eller St 70) med 12 mm tjocklek enligt ändring å ritn. 50075. Låsbrickan för spännskruven skall borttagas och öppningen i fästet igensvetsas, så att spännskruven ej kan falla ut. Vid event. olägenhet genom denna svetsning skall i stället låsbrickans nedböjda kanter ökas till 20 mm höjd. Svängeln justeras, så att den i inspänt läge helst ej går över sin

Underboxar med svängel.
(31/12 49)

mittställning. Spännskruven får icke dragas för hårt, endast så mycket, att boxen sitter stadigt och får vid senare undersökningar ej oupphörligt åtdragas utan endast om underboxen lossnat.

Kostnaden avföres å underhållet, kalkylnr 923.

Tätningss-
ringar för
lagerboxar
med under-
smörjning.
(31/12 49)

E1. (Mbr d.-nr 389/44). De kanter å plåtring eller underbox, över vilka tätningssringen böjes, skola rundas med en radie av 4 å 5 mm enligt fig. A å ritn. 50242. Spelet mellan plåtringen och axeln eller dess stös skall vara minst 6 mm och ringens läge skall justeras i mån som lagret slites ned. Plåtringarna skola planas mot lager och underbox, men få icke hopnitas. Tätningssringar av läder eller gummi tillhandahållas av centralförrådet, Örebro. Ringar av dimensioner, som ej finnas i förråd, skola tillverkas av 3 mm läder av samma kvalitet, som användes för elektroloken.

Kostnaden avföres å underhållet, kalkylnr 923.

Lagerboxar
till axlar A III,
A2 III, A IV,
V, B III—V.
(31/12 49)

F1. Erforderliga nya lagerboxar till axlar A III och A2 III skola tillverkas enligt ritn. 14974, varvid lagerboxgejdernas bredd minskas till 136 mm enligt ritn. 7883. Erforderliga nya lagerboxar till axlar A IV, V och B III—V skola tillverkas enligt ritn. 14250 och 20115 med av för undersmörjning betingade ändringar enligt ritn. 14330, 14331, 50036 och 50592. (Se 4: 2 B1.)

Kostnaden avföres å underhållet, kalkylnr 923.

Lagerboxar
till axlar
E I—IV.
(31/12 49)

G1. a. Erforderliga nya lagerboxar till axlar E II till lok litt. E, E2 och E5 skola tillverkas enligt ritn. 14220 med de ändringar, som betingas av anordnande av undersmörjning enligt ritn. 14534 och 14335. (Se 4: 2 B1.) Lagerboxar utförda enligt de tidigare ritn. 8014 och 11137 skola i tillämpliga delar ändras enligt nämnda ritningar.

b. Erforderliga nya lagerboxar till axlar E I,

IV för E-, E2 och E5-lok samt axel E III för E- och E5-lok tillverkas enligt ritn. 20237, med ändringar för undersmörjning enligt ritningar, som uppgöres å Mbr. Motsvarande axlar utförda enligt ritning 8024 skola ändras enligt därå gjorda anvisningar fig. A, B och C samt för undersmörjning enligt ritn. 14332 och 14333.

e. Lagerboxar till axel E III för E2-lok (se 2: 1 A och tabell till 4: 2 B1) skola utföras enligt ritn. 20230 med för undersmörjning betingade ändringar enligt ritn. 14336 och 14337.

Kostnaden avföres å underhållet, kalkylnr 923.

H1. (Mbr d.-nr 581/46). Å lok, som visa sig behöva förbättrad smörjning av hornblockstyrningarna, skall dylik smörjning anordnas från oljerummet i lagerboxens överdel. Anordningen består däri, att liksom tidigare smörjrör med vekar anbringas från detta oljerum till hornblockens styrplan. I vardera smörjröret insätts 6 st. vekgarn med veknålarna säkert fastbundna vid smörjrören. Oljerummet fylles med oljedränkt trassel. Lagerboxlocket göres absolut vattentätt genom betryggande tätning. Å lämpligt ställe i locket fastsvetsas en oljepåfyllningsventil enligt ritn. Mbr 51362 för påfyllning av olja och kontroll av oljeståndet. Olja påfylles exempelvis vid varje spolning. För utsugning av eventuellt inkommet vatten insätts i locket över vardera djupfickan en gängad plugg med $\frac{1}{2}$ " rörgång, såsom framgår av ritningen. För erhållande av tillräckligt gängfäste fastsvetsas i lockets undersida en bricka av lämplig tjocklek för vardera pluggen.

Anordning å
lagerboxar
för smörjning
av hornblock,
(31/12 49;
27/11 50)

Å lagerboxen utföres fasning upptill å slitytan för event. direkt smörjning liksom förut. Halvcirkelformade smörjränder uppfråsas, en övre i förbindelse med smörjhålet och den fasade

släppningen samt ytterligare tre eller två längre ned. Vid uppfräsningen av dessa smörjränder (event. i svarv) uppspännes lagerboxen med lutning så, att ränderna bli djupast längst ned och övergå till intet c:a 20 mm över halvcirkelns medelpunkt.

Smörjränder enligt ovanstående jämte fasning, för direkt smörjning skola anbringas å *samtliga lagerboxar* alltså även å dem, som icke smörjas från oljerummet medelst veksmörjning.

Anordningen framgår närmare av principritn. Mbr skiss L363.

Ovanstående ändringar skola utföras å maskinsektionerna, men kan detta även ske å huvudverkstad i samband med reparation och efter begäran av vederbörande maskinsektion hos verkstadsföreståndaren i varje särskilt fall.

Kostnaden avföres å underhållet, kalkylnr 923.

Fjäder-
hängen till
lok litt J.
(26/4 51)

II. (Mbr d.-nr 181/51). När lok litt J inkomma till hvst för rep eller rev skola fjäderhängena enligt ritn. Mbr 50747 utbytas mot nya enligt ritn. Mbr 51392.

Tabell till 4:2 B1.

Lok		Axel i ord- ning fram- ifrån räk- nat	Ritning nr				
litt	nr		Lagerbox ny	Efter event. ändring i förekommande fall för undersmörjning			
				Lagerbox	Under- box	Smörj- dyna	Tätning el. ring el. -skiva ¹²⁾
A, A2	—	1, 2 ¹⁾					
	—	3	14250 20241 ²⁾ 14974 ⁷⁾		14250	14430	
	—	4, 5	14250	14331	14330	50180	{ 22 24
A3	—	1, 2 ¹⁾					
		3	M-900 ⁵⁾	14539 ⁶⁾		M-835 ⁵⁾	
A5	—	4, 5	M-899 ⁵⁾	50092	50093	50035	50092
		1, 2 ¹⁾					
A6	1541—1544	3	87517				
		4, 5	87518	50168 50102 ⁷⁾	50169	14334 A	{ 13 25
A6	1541—1544	1, 2	87527				
		3	87526 ²⁾	50278			
		4, 5	87504	50503	50504	50380	{ 32 25
	1687—1694	1, 2	2575 ⁸⁾			11160 ⁸⁾	
		3	2223 ^{2), 8)}				11160 ⁸⁾
		4, 5	2574 ⁸⁾	11007 ⁸⁾	10999 ⁸⁾		
	1785—1803	1, 2	1.120283 ⁹⁾	1.130605 ⁹⁾			
	1785—1790	3	1.120141 ⁹⁾				
	1791—1795	"	1.120279 ⁹⁾				
	1796—1800	"	835 ¹¹⁾				
1785—1795	4, 5	1.120237 ⁹⁾	1.140615 ⁹⁾				
1796—1803	"	783 ¹¹⁾					
A7	—	1, 2			92216		93049
		3	89223		92215		
		4, 5			93039		93049
	—	1, 2	1.110253 ⁹⁾				
		3	1.110255 ⁹⁾				
		4, 5	1.110254 ⁹⁾				
	—	1, 2 ¹⁾					
3, 4, 5		14250	14331	14330 50036 ⁴⁾ 50592 ³⁾	50180 - 50593 - "	{ 22 24	
—	1143, 1149, 1267, 1380, 1695—1697	3, 5	9069 ⁸⁾	11176 ⁸⁾	11162 ⁸⁾		

Lok		Axel i ord- ning fram- ifrån räk- nat	Ritning nr				
litt	nr		Lagerbox ny	Efter event. ändring i förekommande fall för undersmörjning			
				Lagerbox	Under- box	Smörj- dyna	Tät. ¹²⁾ ring el- -skiva
B4	—	1, 2 3, 4, 5	9279 ⁸⁾ 9078 ^{2), 8)}	50643	50817	50761	50817
C	—	1, 2 3, 4	3827	5022 20240			
C7	1774 1810-1813 " " " " 1814 1815-1817 " " " "	1, 2 3 4 3 1, 2 3 4	1.120133 ⁹⁾ 1.120319 ^{2), 9)} 1.120321 ^{9), 10)} 1.120320 ^{2), 9)} 1.120283 ^{9), 10)} 1.120293 ^{2), 9)} 1.120292 ⁹⁾				
C10	—	1, 2 3, 4	11121 ¹¹⁾ 82 ¹¹⁾				
E	—	1,3,4	8024 ¹⁷⁾	14333	14332	14334 A	14
E2	—	2, 5	20237 ¹⁰⁾				22
E	—	2	8014 ¹⁷⁾				
E2	—	3	11137 ¹⁶⁾ 14220 ¹⁶⁾	14534	14335	14344 A	12
E2	—	1	20228	14540	14360	14362	25
	—	4	20230	14337	14336	14346	28
E3	—	1	87892	50163	50270	50079	50271
	—	3, 4	87894	"	"	"	24
	—	2	87893 ²⁾	50278			25
E4	1599-1601 1651	1 3 4	87501 87503 87504	50503	50504	50380	25 32
	1602	2	87502 ²⁾	50278			
		1	87906	50503	"	"	
		3, 4	87904	"	"	"	
		2	87893 ²⁾	50278			
	1603	1	87530	50503	"	"	
		3	87532	50503	50504	50380	32
		4	87529	"	"	"	25
		2	87531 ²⁾	50278			32

Lok		Axel i ord ning fram- ifrån räk- nat	Lagerbox ny	Ritning nr				
litt	nr			Efter event. ändring i förekommande fall för undersmörjning				
				Lagerbox	Under- box	Smörj- dyna	Tätning ¹²⁾ ring el. -skiva	
E4	1650	1	94189	50514	50515	50380	{ 25	
		3, 4	94201	"	"	"	{ 32	
		2	94856				{ 25	
		1822—1836	1	1.120234 ⁹⁾				{ 32
			3	1.120235 ⁹⁾				
4	1.120237 ⁹⁾							
1822—1825	2	1.120158 ^{9),9)}						
1826—1836	"	1.120227 ^{9),9)}						
E5	—	1, 3, 4	14333	14333	14332	14334 A	22	
		2	20237 ^{7),16)}					
E6	—	1	3279 ⁸⁾	50730				
		2	3312 ⁸⁾	11007 ⁸⁾	10998 ⁸⁾			
		4, 5	2574 ⁸⁾	"	10999 ⁸⁾			
		3	3266 ²⁾					
E7	—	1, 3	93008	93008	92994		93049	
		4	93002	93002	93006		"	
		2	93003	93003	92995		"	
E8, N4	—	1	92738	92738	92799		93049	
		2	92717	92717	92797		"	
		3, 4, 5	92718	92718	92798		"	
E9	—	1, 2	92169	92169	92216		"	
		4	89223	89223				
		"	92170	92170	92215			
		3, 5, 6	92171	92171	92214		93049	
E10 ¹⁸⁾	—	1, 2	92300					
		4	92292					
		3, 5, 6	92295					
E11	—	1	1.110375 ⁹⁾					
		2, 4	1.110373 ⁹⁾					
		5	1.110372 ⁹⁾					
		3	1.110371 ⁹⁾					
G, G2, G5	—	1—4	13081	14541		50180	{ 21	
		"	20212 ⁷⁾	" ⁷⁾		"	{ 22	
							{ 21	
							{ 22	

L o k		Axel i ord- ning fram- ifrån räk- nat	Ritning nr				
litt	nr		Lagerbox ny	Efter event. ändring i förekommande fall för undersmörjning			
				Lagerbox	Under- box	Smörj- dyna	Tät ¹²⁾ ring el. -skiva
G3, G4, G6	—	1		14540	14360	14362	{ 25
		2-5	13081	14541		50180	{ 28 21
		"	20212 ⁷⁾	" ⁷⁾		"	{ 22 21 22
G7	—	1	6902	14532			
		2	6901	14533			
		3-5	6900	14532			
G8, G9	—	1-4	{ Nohab L 12987				
G10	—	"	{ Falun 62116				
J	—	1	{ 11063 ¹⁴⁾ 20215 ⁷⁾ }	14542	14364	14365 A	{ 26 29
		2, 4	{ 3615 ¹⁴⁾ 20058 }	14348	14347	14349 A	{ 15 22
		3	{ 11268 ¹⁴⁾ 20057 }	50548	50549	50746	25
		5, 6 ¹⁾	7780				
KA, K2-K4	—	1, 3	{ 3615 ¹⁴⁾ 20058 }	14348	14347	14349 A	{ 15 22
		2	{ 3615 ¹⁴⁾ 20058 }	14359	"	"	
K2	—	4	{ 11063 ¹⁴⁾ 20215 }	14542	14364	14365 A	{ 26 29
K26	—	1, 3	{ 10049 ¹¹⁾ 10050 ¹¹⁾ }				
		2	10049 ¹¹⁾				
		4	11120 ¹¹⁾				
L	—	1	7631	50518	50398	50700	{ 28 29
		2	7324	14357	14347	14349 A	{ 15 22
		3, 4	{ 3615 ¹⁴⁾ 20058 }	14348	"	"	{ 15 22
		3		50120 ²⁾	51026		{ 15 22

Lok		Axel i ord- ning fram- ifrån räk- nat	Lagerbox ny	Ritning nr			
litt	nr			Efter event. ändring i förekommande fall för undersmörjning			
				Lagerbox	Under- box	Smörj- dyna	Tätn. ¹²⁾ ring el. -skiva
L4	—	1	88823	50620	50621	50761	28
		2	88824	50618	50619	50798	29
		3, 4	88825	50613	50614	"	25
							26
L5	—	1	87866	50184	50185	50187	14
		2, 4	87864	50182	50285	14334 A	27
			3	87865	14539		
L7	—	1	87510	50546	50547	50743	29
		2	87522	50543	50544	50745	34
		3	87523	50153	50257	50048	14
		4	87524	50541	50542	50745	25
L11	1562	1	87875	50519	50702	50266	14
	Övriga	"	87510	50546	50547	50743	27
	1562	2	87923	50241	50359	50361	24
	1563, 1564,	"	87511	50502	50378	50079	29
	1567, 1568,						14
	1654—1657	"	87516	50502	50378	50079	22
	1569, 1570	"	87522	50543	50544	50745	14
	1565, 1566,	"	87924	50241	50359	50361	14
	1571—1573						32
	1562	3	87924	50241	50359	50361	14
	1563, 1564,	"	87515	50153	50257	50048	32
	1568—1570,						25
	1654—1657	"	87523	"	"	"	"
	1571—1573	"	87512 ²⁾	50278	"	"	"
	1565—1567	"	87924	50241	50359	50361	14
1562	4						87924
1563, 1564,	"	87513	50502	50378	50079	14	
1567—1570,						22	
1654—1657	"	87551	50164	50274	"	14	
1565, 1566	"	87524	50541	50542	50745	22	
1571—1573	"	87524	50541	50542	50745	14	

Lok		Axel i ord- ning fram- ifrån räk- nat	Ritning nr				
litt	nr		Lagerbox ny	Efter event. ändring i förekommande fall för undersmörjning			
				Lagerbox	Under- box	Smörj- dyna	Tät ¹²⁾ ring el. -skiva
L14	—	1	87922	50511	50390	14365 A	{ 25 26
		2, 4	87925	50557	50558	50754	
		3	88831 ²⁾				
L15	—	1	87510	50546	50547	50743	{ 29 24
		2	87522	50543	50544	50745	
		3	87552 ²⁾	50278			{ 14 22
		4	87551	50164	50274	50079	
L16	1643, 1644	1		50246	50365	50366	{ 16 28
	»	2, 4	87924	50241	50359	50361	
	»	3	»	50156	50262	50048	{ 50259 14 27
	1866—1869	1	10043 ¹¹⁾				{ 14 27
		2	365 ¹¹⁾				
		3, 4	10044 ¹¹⁾				{ 16 30 27 50259 27 50259 27
	1871—1873	1	1109 ¹⁵⁾				
		2	120 ¹⁵⁾				
	3, 4	1106 ¹⁵⁾					
L18	—	1	88640	50605	50792	50266	{ 16 30
		2	87876	50609	50795	50079	
		3	87877	50156	50262	50048	{ 50259 27
		4	»	50155	50259	50079	{ 50259 27
L25	—	1	11211 ⁸⁾	50521	50714	50715	50521
		2	11210 ⁸⁾	50520	50708	50716	{ 25 32
		4	»	50522	»	»	{ 25 32
		3	1836 ⁸⁾	50506	50507	»	{ 50259 14 27
L26	—	1	88640		92979		93049
		2	92345				»
		4	92344				»
		3	» ²⁾				»

L o k		Axel i ord- ning fram- ifrån räk- nat	Ritning nr				
litt	nr		Lagerbox ny	Efter event. ändring i förekommande fall för undersmörjning			
				Lagerbox	Under- box	Smörj- dyna	Tät ¹²⁾ ring el. -skiva
L27	--	1		93015			93049
		2		93024			"
		4	93023	93023			"
		3					"
L29	—	1	87510	50546	50547	50743	{ 24
		2	87511	50502	50378	50079	{ 29
		4	87513	"	"	"	{ 14
		3	88812	50631	50632	50806	{ 22
		3	88812	50631	50632	50806	{ 14
L31	—	1	10051 ¹¹⁾				{ 22
		2, 4	{ 10049 ¹¹⁾				{ 27
		3	{ 10050 ¹¹⁾				{ 13
		3	{ 10049 ¹¹⁾				{ 25
N	—	1, 2, 3	6701 ¹⁰⁾	50568	50569	50765	{ 13
		4	6700 ¹⁰⁾	50572	50580	50766	{ 25
		1, 2, 3	13013 ¹⁷⁾	50566	50567	50765	{ 32
		4	12966 ¹⁷⁾	50573	"	50766	{ "
		1—4		50587 ⁷⁾	50567 ⁷⁾	"	{ "
		1, 2, 3		50587 ⁷⁾	50567 ⁷⁾	"	{ "
N2	—	1, 6	994 ⁵⁾	14538	14538		{ 22
		2	995 ⁵⁾	14537	14361		{ 27
		5	996 ⁵⁾	"	"		{ 13
		4	993 ⁵⁾	"	"		{ 31
		3	992 ⁵⁾	14539 ²⁾	"		{ 13
N3	—	1	88190	15540	14360	14362	{ 32
		2, 5	88193	14545	14369	14371	{ 25
		3	88191	"	"	"	{ 21
		4	88192	"	"	"	{ 25
		4	88192	"	"	"	{ 21
N4	—	6 ¹⁸⁾	87866	50184	50185	50187	{ 25
		6 ¹⁸⁾	87866	50184	50185	50187	{ 14
						{ 27	

L o k		Axel i ord- ning fram- ifrån räk- nat	Ritning nr				
litt	nr		Lagerbox ny	Efter event. ändring i förekommande fall för undersmörjning			
				Lagerbox	Under- box	Smörj- dyna	Tätning el. ring el. -skiva
N5	—	1, 6	87866	50184	50185	50187	{ 14 27 22 23
		2	88821	50108	50634	50811	
		5	88822	50109	"	"	
		3	88820 ²⁾	50278	"	"	
		4	88819 ²⁾	"	"	"	
N6	—	1	1.120234 ⁹⁾				
		2	1.120227 ^{2), 9)}				
		3	1.120235 ⁹⁾				
		4	1.120237 ⁹⁾				
		5	1.110188 ⁹⁾				
R	—	1	8710				
		2, 4	8711				
		3	8712				
		5	8713				
S	—	1, 5	{ 8121 20217 ⁷⁾ }	14540	14360	14362	{ 28 25 25 21
		2, 3, 4	{ 14983 ⁷⁾ 8115 }	14545	14369	14371	
S2	—	1	20217 ⁷⁾	14540	14360	14362	{ 28 25 13 25 11 23
		2, 4	{ 12129 20239 ⁷⁾ }	14373	14372	14370	
		3	{ 12128 20238 ⁷⁾ }	14375	14374	"	
		5, 6 ¹⁾					
S5, S7	—	1, 5	87911	14540	14360	14362	{ 25 28
		2, 3, 4	87912	50163	50270	50272	
S6	1610—1613	1, 5	87507	14540	14360	14362	{ 25 28 25 28
	1614—1619	"	8121	"	"	"	
	1610—1613	2, 3, 4	87508	14545	14369	14371	
	1614—1619	"	8115	"	"	"	

Lok		Axel i ord- ning fram- ifrån räk- nat	Ritning nr					
litt	nr		Lagerbox ny	Efter event. ändring i förekommande fall för undersmörjning				
				Lagerbox	Under- box	Smörj- dyna	Tätning ¹²⁾ ring ¹⁾ el. -skiva	
S8	—	1, 5		50223	50224	50187	14 24	
		2, 3, 4		50221	50337	50339		25 32
S9	—	1, 5		50208	50317	14365 A	26 29	
		2, 3, 4		50209	50316	50079		25 26
S10	—	1, 5	4005 ⁸⁾	50525	50720	50722	25 29	
		2, 3, 4	6115 ⁸⁾	50524	50719	50718		26 27
S11	—	1	87868	50579	50702	50266	16 27	
		2, 4	87869	50155	50259	50079		27
		3	87870	50156	50262	50048		"
S13	1593 1594	1	87920	50288	50289	50266	33 "	
		"	87922	50240	50364	50347		"
		2, 4	87921	50188	50287	50079		28 29
3	87874 ²⁾	50278						
T	—	1, 2	7108	L 253				
T ₂	—	"	7839	"				
T, T ₂	—	3, 4, 5	6696	L 252				
W	—	1, 2	3615	14348	14347	14349 A	15 22	
		3, 4 ¹⁾	20058 ⁷⁾ 7780	"	"	"		
W ₂	—	1	87519	14540	14360	14362	25 28 50271	
		4, 5	87521	"	"	"		
		2, 3	87520	50163	50270	50272		24 25

1) Se 2: 1 A och 8: 5 E med anm.

2) Vertikalt delad box.

3) Gjuten underbox.

4) Svetsad "

5) OKB ritningsnummer.

6) I tillämpliga delar.

7) Vid nytillverkning.

8) SWB ritningsnummer.

9) 7-siffriga ritningsnummer avse BJ ritningsnummer.

- 10) Även för lok nr 1814.
 11) GDJ ritningsnummer.
 12) Förrådsnummer (6-siffriga) å läder- eller gummitättningsringar enligt ritning 50400 äro i denna kolumn angivna med endast de 2 sista siffrorna; de 4 första 14 36 (desamma för samtliga) äro ej utsatta, sålunda exempelvis 24 i stället för 14 36 24.
 13) Rullagerboxar.
 14) Första utförandet.
 15) SDJ ritningsnummer.
 16) Boxar av fosforbrons.
 17) " " stål.
 18) N4 1—5 Se E8.

Första typ VII utgåva 10631 dyra nr 1

Smådjuren

Typ II, IV, 50 B.

" III, 32 B.

" I & VI, 34.

Fjädrar.

A. Bärfjädrar, utförda enligt angivna ritningar i nedanstående tabell kolumn I, skola, sedan i för-råd befintliga fjädrar av nämnda typ konsumerats, ersättas med fjädrar, utförda enligt de i kolumn II upptagna ritningarna. För reparation av äldre fjädrar enligt kolumn I må ej användas nytt fjäderstål, utan skall endast fjäderstål från äldre brustna fjädrar, i den utsträckning dylikt stål finnes att tillgå, komma till användning härför.

Förändring
av bärfjädrar.
(20/8 12—9/6 32)

De nya fjädrarna skola förses med fjäderbrickor enligt ritn. 13888.

De nya fjäderbladen skola fastkilas i fjäderbanden, varvid befintliga fjäderband ändras, allt enligt respektive ritningar å fjäderband.

De nya fjädrarna skola märkas med nummer enligt ritn. 14108 och respektive fjäderbandsritningar.

Lok. litt	Axel nr	I. Äldre fjädrar .			II. Nya fjädrar .		
		Fjäder märke enligt ritn. nr 14108	Ritning nr		Fjäder märke en- ligt ritn. nr 14108	Ritning nr	
			Fjäder	Fjäder- band		Fjäder	Fjäder- band
A2	1, 2	83 A	10366	7906	100 A	13883	7906
"	3	78 A	7880	"	101 A	13881	"
"	4, 5	78 B	"	"	101 B	"	"
B	1, 2	83 B	10366	8840	100 B	13883	8651
"	3—5	78 B	7880	8651	101 B	13881	"
J	5, 6	89 A	10921	10884	100 B	13883	"
S2	5, 6	89 B	"	11962	100 D	"	11962
W	3, 4	89 A	"	10884	100 B	"	8651
Tender litt A, R		90 A	12614	10662	104 A	13882	10662

Bärfjädrar för axel I till lok litt G7 skola ut-föras enligt ritn. 10367.

Å bärfjädrar enligt ritn. 13882 skola kilarna placeras över fjäderbladen enligt fig. A samt kilarna utföras enligt ritn. 10662, fig. E. Befintliga fjädrar enligt ritn. 13882 skola ändras enligt denna bestämmelse. Vid uppsättning av bärfjädrar enligt ritn. 13882 å tendrar litt A och R skall i enlighet med ritn. 8184 fjäderstöttan hava en invändig höjd av 195 mm, mått C, samt skola samtliga fjäderlänkar sträckas 10 mm enligt nämnda ritning. Därjämte skola å de över axlarna II och III liggande stagvinkeljärnen, tillhörande underredet, den nedåtvända fläsen borttagas på en längd av 200 mm samt härstädes inläggas förstärkningsvinkeljärn $100 \times 50 \times 8$ mm, fastnidade ovanpå stagvinkeljärnen och mot den längsgående \square -balken enligt fig A å ritn. 9039, tender litt A, och 8181, tender litt R. Nämnda förändring av stagvinkeljärnen skall utföras efter hand, som tenderarna intagas för reparation, oavsett om fjäderbyte då företages.

B. Dragstångsfjädrar till lok litt B, E, Mbed och R (1/6 15). Utgår dec. 41.

Dragstångs-
fjädrar till
lok litt N.
(2/1 24; 9/6 32;
31/12 49)

C. Å lok litt N skola efter hand befintliga dragstångsfjädrar enligt ritn. 6820 utbytas mot fjädrar enligt ritn. 11371. Därvid skall dragkroksskaftet förlängas 40 mm genom utsmidning, varvid måttet M (tidigare B) minskas till 75 mm. Fjäderbrickorna avsvarvas 5 mm på den mot fjädern liggande ytan och mutterns höjd minskas till 45 mm, enligt ändring av 18/12-23 å ritn. 6438.

Betr. fjädrar i kopplingsanordningen, jfr 4: 4.

Förändring
av bärfjädrar
till vissa lok.
(6/6 24—31/12 49)

D. (Mbr d.-nr 80/24). För lok litt C, J, KA, K2—K4, N, S, S2 (axlar I—IV) och W skola, då befintliga fjädrar enligt ritn. 3926 brustit, nya fjädrar enligt ritn. 13886 anskaffas med fjäderband enligt ritn. 13887 och fjäderlänksbrickor enligt ritn. 13888. Från nämnda lok borttagna brustna fjädrar enligt ritn. 3926

skola, då så låter sig göra, reparereres efter hand i så stor utsträckning, att behovet av fjädrar för lok litt S (axel V) täckes, enär för dessa axlar fjädrar enligt ritn. 3926 fortfarande skola användas.

Fjädrarna skola märkas enligt ritn. 14108 och fjäderbanden enligt ritn. 13887 och 3926.

E. (Mbr d.-nr 576/25). Å lok litt E och L skola, då befintliga fjädrar enligt ritn. 3926 (litt L) och 7548 (litt E och L) brustit, nya fjädrar enligt ritn. 13886 anskaffas. Beträffande lok litt L skola dock nya dylika fjädrar först anskaffas, sedan i förråd befintliga fjädrar enligt ritn. 7548 förbrukats. För reparation av senast nämnda fjädrar skall ej användas nytt fjäderstål, utan endast fjäderstål från äldre brustna fjädrar, i den utsträckning dylikt stål finnes att tillgå.

Förändring
av bärfjädrar
till lok litt
E och L.
(13/7 26; 9/6 32)

De nya fjädrarna enligt ritn. 13886 skola förses med fjäderbrickor enligt ritn. 13888, och skola fjäderstålen fastkilas med kilar enligt ritn. 13887 i befintliga gamla fjäderband för fjädrar enligt ritn. 7548, sedan, beträffande över lagerboxen liggande fjädrar, hålet i fjäderbandets nedre del upptagits enligt ritn. 13887. Vid eventuellt behov av nya fjäderband skola dessa utföras enligt ritn. 13887 med måtten a och d lika med 133, resp. 10 mm.

De nya fjädrarna skola märkas med nummer enligt ritn. 14108 och fjäderbanden enligt ritn. 13887.

F. Erforderliga nya bärfjädrar till tenderar litt G5 och G7 skola utföras lika som fjädrar till vagnar enligt ritn. 8629 med nedstansning vid fjäderstålens mitt i stället för hål samt skruv enligt fig. A vid fjäderbandets topp.

Bärfjädrar
till tenderar
litt G5 och G7.
(13/7 26; 31/12 49)

G. (Mbr d.-nr 855/30). Å fjäderband till lok litt B, J och W, utförda enligt ritn. 8651, fig. D, skall den från bandet utgående tappen minskas på höj-

Förändring
av fjäderband
till lok litt B,
J och W.
(1/11 30)

den från 65 till 45 mm. Denna ändring skall i första hand vidtagas å fjäderbanden till axlarna I och II till lok litt B, då lagerboxar enligt ritn. 14238 uppsätts.

Nit å fjäderband för att förhindra bladens förskjutning.
(19/12 30;
31/12 49)

H. (Mbr d.-nr 787/29). Den i nedannämnda fjäderband anbragta niten, som har till uppgift att förhindra fjäderbladens förskjutning, skall enligt resp. fjäderbandsritningar utföras med i särskilt verktyg format huvud, försett med kam, avsedd att utfylla spåret i fjäderbladen. Ritningarna å banden äro:

7906 lok litt A och A2,
8651 » » B, J och W,
10662 » » G—G6 samt tendrar litt A och R,
11962 » » S2,
13887 » » C, E, J, KA, K2—K4, L, N, S, S2 och W,
13320 » » G5, G6, föreningsbuffertfjäder,
13964 » » G—G4. »

Banden avse bärfjädrar enligt ritn. 13881—13886, 13238 samt föreningsbuffertfjäder, ritn. 13239.

Förändring av ramstag å lok.
(9/6 32; 31/12 49)

I. Då lok litt KA, K2—K4 intagas för större reparation skall, för beredandet av plats för dragstångsfjäder enligt ritn. 20114, det bakom främre buffertplankan belägna ramstaget ändras enligt ritn. 3592 A, fig. C, för lok litt KA, K2 och enligt ritn. 6988, fig. E, för lok litt K4.

Dragstångsfjädrar till lok och tendrar.
(9/6. 3/11 32;
31/12 49)

J. Dragstångsfjädrar till lok och tendrar skola utföras enligt ritn. 11371 och 20114. Fjädrar enligt ritn. 3803, 6457 och 6820 skola sålunda ej vidare anskaffas. Fjädrar enligt ritn. 3803, uppsatta å lok litt C och L med tendrar samt å lok litt K2—K4, ävensom fjädrar enligt ritn. 6457 och 6820 skola dock ej utbytas mot fjädrar enligt ritn. 20114 förrän i tjänst och i förråd befintliga fjäd-

rar konsumerats eller då ny dragkrok uppsättes, utförd enligt ritn. 20055 (se även 4: 4 G).

Å lok litt KA med tender litt C skall, när loken intagas för större reparation, befintliga fjädrar enligt ritn. 3803 utbytas mot fjädrar enligt ritn. 20114 (se även 4: 3 I).

Vid inläggning av dragstångsfjäder enligt ritn. 20114 skola dragkroksstängerna ändras eller förses med mellanbricka (typ V ritn. 6421, typ IX, ritn. 6438) enligt omkopierade vävritn. 6421 och 6438. Sålunda skola dragkrokar av typ C till tender ändras till typ H enligt ritn. 6421. De bakre dragstängerna å lok litt J och K2 skola ändras enligt ritn. 11128, fig. F.

K. Sedan i förråd befintliga buffertfjädrar, utförda enligt ritn. 6316, konsumerats, skola erforderliga nya fjädrar till lok och tender utföras enligt ritn. 16005.

Buffert-
fjädrar.
(9/6 32)

L. Spiralfjädrar till kolvstångspackningar skola, sedan i förråd befintliga fjädrar konsumerats, utföras enligt ritn. 20134.

Spiralfjädrar
till kolv-
stångspack-
ningar.
(12 7 34)

M. Bärfjädrar till tender litt C och L skola, i den mån nya fjädrar anskaffas, utföras enligt ritn. 20139. Denna ritning ersätter ritn. 3927. Erforderliga nya toppblad till befintliga fjädrar enligt ritn. 3927 skola utföras enligt ritn. 20139.

Bärfjädrar
till tender
litt C och L.
(8/1 35; 31/12 49)

N. (Mbr d.-nr 263/43). När nu befintliga bärfjädrar till axlarna II, III och IV å lok litt S11 behöva ersättas, skola SJ standardfjädrar enligt ritn. 13886 med fjäderband nr 105 B uppsättas. Härvid skola befintliga bindjärn ändras enligt ritn. 50315, varvid öppningen genom urfräsning breddas till 126 mm och den smala sidan om 15 mm tjocklek påsvetsas, så att dess höjd blir 55 mm. Lagerboxens fjäderfäste skall passa in i fjäderbandets öppning och måste därför påläggas 5 mm å vardera sidan. Ny fjäderbult om 120 mm längd insättes.

Bärfjädrar
till lok
litt S11.
(31/12 49)

Drag- och kopplingsanordningar samt buffertar.

A. Styrhyslor för föreningsbuffertar (20/4 07). Utförd.

B. Föreningsbuffertfjädrar å lok litt Tab (28/3 07). Utförd.

C. I den mån de å lok fastnitade slitplåtarna av stål för bufferthuvudena till föreningsbuffertfjädern utslitas, skola, med undantag av å lok litt KA, å de loktyper, där så anses erforderligt, stödbrickor av metall eller gjutjärn i enlighet med ritn. 8574 uppsättas. Å lok litt KA skola erforderliga nya slitplåtar göras av fastnitade 25 mm tjocka och 360 mm höga stålplåtar enligt å ritn. 3592 A gjord ändring av den 7/8 29.

Stödbrickor
för buffert-
huvudena till
förenings-
buffert-
fjädern.
(20/6 16; 6/10 25;
28,8 29)

Vid uppsättandet av dessa brickor och plåtar skola stödbuffertarna samt deras styrhyslor, de senare blott om så erfordras, förkortas.

D. Buffertar (6/10 25; 28/6 26). Utgår.

E. (Mbr d.-nr 447/29). I den mån de å lok litt A, A2 och B befintliga länkarna och bultarna, som sammanbinda loket och tendern, utbytas mot nya, skola dessa utföras enligt ritn. 20059 (ersätter ritn. 8574), det. 12 och 18. I samband härmed skola hålen i dragbrickorna för bultarna, ritn. 7741 (litt A, A2) och 8792 (litt B) uppborras.

Draginrätt-
ning mellan
lok och tend-
rar litt A, A2
och B.
(13/6 29; 25/10 32;
31/12 49)

F. (Mbr d.-nr 512/30). I den mån de länkar och bultar, som sammankoppla lok litt E med tillhörande tender, nytillverkas eller anses böra utbytas mot starkare länkar och bultar, skola dessa utföras enligt ritn. 20059 (ersätter ritn. 8574), det. 12 och 18. I samband härmed skola hålen i dragbrickorna för bultarna, ritn. 8017 och 8311, uppborras.

Draginrätt-
ning mellan
lok litt E och
tender litt L.
(28/5 30; 25/10 32)

G. Dragkrokar av ursprungligt utförande till lok och tendrar, som erhålla dragstångsfjädrar enligt ritn. 20114, skola ändras eller förses med mellanbricka enligt 4: 3—J.

Erforderliga nya dragkrokar skola, sedan i förråd och huvudverkstäder samt å linjen befintliga dragkrokar konsumerats, utföras enligt ritn. 20055 (tidigare ritn. 14135) och ritn. 12896. Krokar enligt den senare ritningen, som anbringas vid bakändan å lok litt J, K2 och S2, skola förses med koppling enligt ritn. 12895, vilken anslutes till dragstången, ritn. 11128, fig. G. Samtidigt förstoras öppningen i dragkroksstyrningen, brickan 11 ritn. 11128.

(Mbr d.-nr 441/40). Dragkrokar enligt ritn. 20055 inom nummerserien 21—37, för vilka måttet A å nämnda ritn. är = 0, skola utföras med cylindrisk svarvning av 57 mm diameter vid övergången från den runda till den fyrkantiga delen av dragstången som framgår av figur och påskrift å ritn. 20055.

Dragkrokar enligt ritn. 20055 och 12896 skola förses med fjädrar enligt ritn. 11371 och 20114 samt med fjäderbrickor och dragkroksstyrningar enligt ritn. 20056.

Brickor, som äro avsedda att uppläggas i förråd, skola endast utföras enligt å ritn. 20056 införd påskrift samt ändras, där så erfordras, enligt mått i tabellen, då brickorna uppsättas å resp. lok och tendrar.

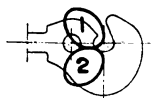
Vid uppsättning av dragkrokar enligt ritn. 20055 skola följande ändringar göras:

å lok litt C inbucklas asktratröret enligt ritn. 20218;

å lok litt KA, K2—K4 skall ramstaget bakom främre buffertplankan ändras enligt 4: 3—I samt skall därjämte å lok litt K3, K4 asktrattens fläns urtagas enligt ritn. 6985 samt hålet i dragkroksstyrningen upptagas enligt ritn. 6989.

Brickor och dragkroksstyrningar av äldre typer, som frigjorts genom uppsättning av nya brickor och krokar och som icke kunna komma till användning, skola inreverseras till huvudförrådet såsom skrot.

H. Erforderliga nya skruvkoppel skola hädanefter tillverkas enligt ritn. 16808 (1926 års modell) och skola dylika koppel uppsättas, då lok och tendrar intagas i verkstad för reparation eller om dessförinnan befintliga skruvkoppel, utförda enligt ritn. 6281, 7076 och 12894, måste kasseras. Vid uppsättning av det nya kopplet skall hålet i dragkroken, därest denna är utförd enligt ritn. 14135, fig. H, uppbornas till 56 mm diameter. På det att vid denna uppborning godset må förskjuta sig så, att den ursprungliga delen kring hålet icke ytterligare försvagas, skall vid uppborningen kroken och omkring 50 mm av skaftet uppvärmas



till ljusröd värme, varefter delen 1 av kroken (se fig.) fullständigt avkyles och delen 2 avkyles till brunvärme, men delen bakom hålet, åt

skaftet till, bibehålles så varm som möjligt, helst ljusröd. Är dragkroken utförd enligt ritn. 14135, fig. P, eller ritn. 20055 med hål mindre än 56 mm, må hålet uppborras till 56 mm i stället för uppbornas.

Nedtagna såväl hela skruvkoppel av äldre modeller som brukbara delar från skadade dylika koppel skola tillvaratagas och iordningställas enligt 104: 5 M för att användas å vagnar.

Kasserade koppel och koppeldelar skola inreserveras till huvudförrådet såsom skrot.

Skruvkoppel
(29/3 33)

Hållare för
buffertdynor
i kopplingen
mellan lok och
tender.

(29/4 42; 31/12 49)

I. Det har i vissa fall inträffat, att tryckdynan för stödbuffertarna i kopplingen mellan lok och tender å lok litt A, A2 och B, detalj 7 å ritn. 20059, fallit ned i spåret, emedan kättingen för dynans upphängning avslitits. För att hindra

dylika missöden skall, i den mån så anses behövt, hållare av plåt uppsättas såsom visas genom en särskild figur å ritn. 20059. Samtidigt minskas buffert huvudets höjd genom avsvärning på baksidan med 17 mm.

Nedtagning
av säkerhets-
krokar.
(5/2 46)

J. (Mbr d.-nr 213/41). I samband med reparation på huvudverkstad av lok, som hava säkerhetskrokar, skola dessa krokar nedtagas, i den mån de äro förslitna eller koppelbultarna behöva utbytas. Härvid skola krokar enligt ritn. 162251 för upphängning av skruvkopplen uppsättas på buffertbalken. Dessa krokar rekvireras från centralförrådet, Örebro.

Samtidigt skall koppelbulten ändras, så att utförandet blir enligt ritn. 162187.

Nedtagna, brukbara säkerhetskrokar skola tills vidare inreverseras till centralförrådet, Örebro, som reserv under övergångstiden.

Kostnaden avföres å underhållet.

Bromshängen och bromsblock.

A. Märkning av bromsblock (10/12 09). Utgår.

B. Bromshängen å lok litt Kde, L och T (12/2 09). Utförd.

C. Vid nyanskaffning av främre bromshängen till lok litt K3, K4 skola dessa förstärkas enligt å ritn. 7058 gjorda ändringar. Bromshängen å lok litt K3, K4.
(15/3 13: 3/2 27)

D. Ändring av kil vid bromssko (3/2 27). Utgår febr. 35.

E. Ändring av bromshängen och bromsblock å lok litt N, Na nr 574—....—644 (17/10 30). Utgår dec. 49. Se G: 3 A1.

F. (Mbr d.-nr 276/45). Då lok litt N2 undergå reparation å huvudverkstad skola de förses med bromsskor enligt ritn. 7889 och bromsblock nr 4 enligt ritn. 20147. Härför vidtagas följande ändringar. Bromsskor och bromsblock å lok litt N2.
(31/12 49)

Bromshängefästena för axlarna III och V förlängas 24 mm och vid axel IV befintliga fästen flyttas utåt på konsolen 24 mm. Nuvarande hål i konsolen sättas igen och nya borrar. Befintliga vårtor och stödplan påsvetsas i erforderlig omfattning. Bromshängena för axlarna II och III vändas helt om och för blockställarna avsedda fästögglor flyttas till andra sidan. Hålen för bromsskorna flyttas 20 mm närmare den raka kanten. Bromshängen för axel IV bockas så, att bromsskorna gå fria. Alla bromsbommar förlängas 24 mm åt vardera änden.

Kostnaden avföres å underhållet.

Förarehytt.

- A. Träbeklädning av förarehytten (20/6 16). Utförd.
- B. Värmeskåp i förarehytten (20/6 16; 23/1 20). Utförd.
- C. Förvaringslåda för böcker och dylikt (28/2 18; 28/9 22). Utförd.
- D. Handtag och ledstänger (21/10 19). Utförd.
- E. Flyttning av knapp, som fasthåller jalousien (21/10 19). Utförd.
- F. Ventilationslucka i förarehyttens tak å lok litt Ke (25/10 20). Utförd.
- G. Vindskydd av väv (25/10 20). Utförd.
- H. Gångbord vid förarehytt å lok litt A och B (10/11 24). Utförd.
- I. Bakskrämmor å lok litt Cd, Gab, Ka och Tab (10/11 24). Utförd.
- J. Skyddsglas vid förarehyttens sidor (10/11 24). Utförd.
- K. Skjutfönster å lok litt C och K (21/2 27). Utförd dec. 49.
- L. Lucka i kolrummets framgavel samt borttagning av fotsteg (3/6, 26/10 27). (Mbr d.-nr 64/27). Utgår. Ersatt med 4: 6 V juli 39.
- M. Sluten förarehytt å lok litt B (16/3 2.). Utförd.
- N. Sluten förarehytt å lok litt L och La (16/3 29). Utförd.
- O. Handtag å lok litt Sa (13/6 29). Utförd juni 37.
- P. Förändring av förarehytt å lok litt Ga vid inläggning av panna litt B, Gb (23/10 29). Utgår juni 37.

Q. (Mbr d.-nr 884, 937/29). Då lok litt N fr. o. m. nr 1129 samt lok litt K4 intagas i verkstad för reparation, må träluckor uppsättas i förarehytten samt denna förändras enligt ritn. 20012, lok litt N, och 20015, lok litt K4.

Förändring
av förarehytt
å lok litt N
och K4.
(17/10 30)

Kostnaden avföres å underhållet, kalkylnr 904.

R. (Mbr d.-nr 93/31). I den mån konsolen för svängsitsen behöver repareras eller nytillverkas, skall denna utföras enligt ritn. 6442, fig. A—E. I samband därmed skola fästena G och H ändras enligt mått inom parentes.

Ändring av
svängsits.
(23/4 31)

S. Gångbord vid förarehyttens sida å lok litt E och L (29/5 31). (Mbr d.-nr 527/31). Utförd maj 40.

T. Förarehytt å lok litt B (5/7 33). (Mbr d.-nr 305 33). Utförd maj 40.

U. Hållare för lokstatistikuppgift (22/6 37). Utförd okt. 43.

Lucka i kolrum samt gångbord, ledräck och fotsteg vid bakre tank.

(24/7 39; 31/5 40; 23/3 44)

V. (Mbr d.-nr 64/27, 328/39). Å tanklok litt J och S skola gångbord enligt ritn. 14219 uppsättas vid bakre vattentankens sidor samt en lucka anbringas i kolrummets framgavel, den senare utföres dock för lok litt S endast fr. o. m. nr 1049. Å lok litt J skall därjämte anbringas ledräck vid bakre vattentankens sidor enligt ritn. 11157 fig. B.

Förutvarande bestämmelse angående borttagande av fotstegen vid bakre vattentankens och kolrummets sidor upphäves härmed. Redan nedtagna fotsteg få återuppsättas, om så anses behöfligt. Högre belägna fotsteg skola dock, vare sig de finnas förut eller återuppsättas, förses med »taggade» sidokanter enligt bestämmelse i 8: 4 E.

Kostnaden avföres å underhållet.

Anmälan om ändringarnas utförande skall göras i tjänsterapporten.

W. Sluten förarehytt å lok litt B (31/5 40). (Mbr d.-nr 244/40). Utförd okt. 43.

Skydd mot rimfrostbildning å fönster till ånglok.

(26/10 43; 26/4 51)

X. (Mbr d.-nr 157/42). För att undvika att den fria sikten genom hyttfönstren hindras genom rimfrostbildning skall, å linjelok, när desamma inkomma till hvst för rev, nedannämnda anordning uppsättas å lokets båda sidor.

Längs siktrutans ena vertikalkant fastsättes ett 5 mm kopparrör, i vilket på c:a 50 mm avstånd från varandra borraras 1 mm hål. Genom hålen spolas luft mot rutan. Röret är medelst en kikkran anslutet till närmaste tryckluftledning, medan den andra änden är igensatt.

Kostnaden avföres å underhållet.

Gångbord å lok litt E6.

(23/4 47; 31/12 49)

Y. (Mbr d.-nr 139/47). För att lättare komma åt manövervevarna till fallrost och askskopa, vilka äro placerade till vänster om rundpannan å lok litt

E6, skall när dessa lok inkomma till hvst för rep., å lokets båda sidor utanför förarhytten uppsättas gångbord om 120 mm bredd jämte ledstång strax under fönstret på ca 1 m höjd över gångbordet såsom framgår av ritn. SWB 7273, ändring A. I samband härmed borttages dörren i hyttens framskärm.

Utförd ändring skall anmälas i tjänsterapporten.

Z. (Mbr d.-nr 226/47). När golv- eller takbräder i lokens förarhytter behöva utbytas, skola, för ernående av likformighet betr. dimensioner och utförande, i golven inläggas hyvlade och slätspontade bräder enligt fd. nr 091348. I taken inläggas hyvlade och fasspontade bräder enligt fd. nr 091436.

Standardise-
ring av golv-
och takbräder
i förarhytter.
(30/6 47)

Kostnaden avföres å underhållet.

Å. (Mbr d.-nr 6/46). I den mån lok inkomma till hvst skola, för personalens måltidsintagning, hyllor för mat- och dryckeskärl uppsättas i enlighet med ritn. Mbr 50450, alt. III.

Hyllor
i förarhytter.
(20/10 47;
26/4 50)

För lok litt K4 och N uppsättas hyllor enligt alt. I, varvid storleken lämpligen kan göras 450 × 250 mm. Lok litt C, C2, C3, L2, L6 och Q skola dock icke förses med hyllor.

Kostnaden avföres å underhållet, kalkylnr 918.

Ä. (Mbr dnr 104/55). På alla tanklok, där man vid t ex koltagning är nödsakad beträda hyttaket, skall, då loken inkomma till vst för rep eller rev, halkskydd i princip enl ritn Mbr 51564 uppsättas på hyttakets båda sidor.

Halkskydd på
hyttak.
(25/6 48; 28/2 55)

Även tenderlok skola förses med halkskydd, om vederbörande Miö anser detta nödvändigt. Anmälan skall i så fall göras i rep.anmälan.

Kostnaden avföres å underhållet.

Tätning vid
skjutfönster i
förrhytt.
(11/12 48)

Ö. (Mbr d.-nr 558/48). Å lok med inbyggd förrhytt skall, för förhindrande av drag vid skjutfönstren, anordnas tätning i enlighet med Mbr skiss L—391. Den befintliga gummibufferten vid skjutfönstrets bakre kant borttages och ersättes med en filtätning. Tätning anordnas även vid skjutfönstrets främre del.

Skydd
mot drag.
(3/3 50; 5/3 54)

A1. (Mbr d.-nr 107/50). När lok inkomma till hvst för rep. eller rev. skall noggrant tillses, att allt göres för att eliminera drag i förrhytten i synnerhet vid främre siktrutan, öppningen kring skruvbromsen, otäta golv vid fyrboxens hörn samt dåligt arrangerade gardiner. Enär tätningslisterna av filt å hytt dörrarna visat sig mindre hållbara skola de ersättas med tätningslister av gummiduk.

Diverse
skydds-
anordningar
å lok.
(3/3 50)

B1. (Mbr d.-nr 107/50). När lok inkomma till hvst för rep. eller rev. skall tillses följande. Handtaget för ångvisslan skall vara placerat lättåtkomligt och ej inne bland ångrör och dylikt som förorsakar brännskador. Ventilspindlarna för injektorernas manövreringar skola vara utförda så att fingrarna ej skadas vid handhavandet.

Lyftkrokar
å hyttak.
(26/4 50)

C1. (Mbr d.-nr 107/50). När lok inkomma till vst för rep. eller rev. skall å förrhyttens tak uppsättas lyftkrokar, två st i takets främre del samt en st i bakre delen i enlighet med ritn. Mbr 51201, ändr. A. Lyftkrokarnas placering å hyttaket framgår av samma ritning.

De lok, vars hyttak redan äro försedda med lyftkrokar, ändras i överensstämmelse med nyssnämnda ritning.

Kostnaden avföres å underhållet.

Vertikala upp-
stignings-
handtag å
tanklok.
(21/7 50)

D1. (Mbr d.-nr 107/50). När tanklok, normal- och smalspårs, inkomma till hvst för rep. eller rev., skall på utsidan av förrhyttens fram- och bakväggar uppsättas vertikalt placerade handtag för att giva stöd vid uppstigande på lokens vattentankar.

E I. (Mbr dnr 429/50.) När lok litt S inkomma till verkstad för återändring från torv- till koleldning, skall koltaget påbyggas i mitten som framgår av ritn. Mbr 9113. Detta gäller även redan återändrade lok liksom lok av äldre utförande.

Koltaget å lok
litt S.
(14/10 50)

Vattenintaget i baktanken är obehövt och skall slopas.

F I. Å lok med elektr lokbelysning eller lok, som skall förses med dylik belysning skall, ovanpå verktygsskåpet å förarhyttens bakgavel, uppsättas en plåtlåda enl ritn Mbr 51422 för förvaring av reservdelar till elektriska lokbelysningar.

Låda för
reservdelar
till elektr lok-
belysning.
(13/12 52)

Lådan skall vara utrustad med följande reservdelar:

	Fdnr
1 st. Glödlampa, 10 watt	621319
2 » Glödlampor, 25 »	621322
2 » » 40 »	621323
1 » Glödlampa, 250 »	621326
2 » Rörampor, 10 »	621356
	(tidtabellslampa)
4 » Smältproppar 15 A	588841

G I. (Mbr dnr 168/56). På tanklok förekommer att regnvatten samlas i mellanrummet mellan koltagets slitplåt och bakre vattentankens takplåt och sedan rinner ut på hyttgolvet så att detta blir vått.

Dräneringsrör
vid koltag
(3/4 57)

För att undvika denna olägenhet skall, på tanklok som inkomma till vst för rev eller rep, uppsättas ett avloppsrör, som förhindrar att vatten samlas i ovannämnda ficka.

Anordningen utföres i princip enl ritn 4MM-2003.

Det har även förekommit läckage på grund av att tankens takplåt varit sönderrostad under slitplåten. Det måste därför noggrant tillses att underhållet därstädes icke eftersättes.

Vattenbehållare.

A. Vattenintag, bakre vattenbehållare å lok litt Sa nr 1049—1280 (2/1 24). (Mbr d.-nr 822 23). Utförd.

B. (Mbr d.-nr 90/29). De främre skvalpplåtarna i sidovattentankarna till lok litt S skola ändras enligt å ritn. 10081 gjord påskrift, i den mån detta visar sig erforderligt för bättre åtkomst av tanken vid invändig tillsyn och målning.

Skvalpplåtar,
vattenbehållare å lok
litt S.
(6 2 29)

C. (Mbr d.-nr 158/37). Vid de å bakre vattentanken, lok litt S, i hörnen befintliga luckorna för vattentagning skola ledstänger uppsättas, utförda enligt ritn. 9113, påskrift av den 9/8 1937.

Ledstång vid
vattenintag å
baktanken,
lok litt S.
(27/9 37)

Kostnaden avföres å underhållet.

D. (Mbr d.-nr 613/37). Vid luckorna för de bakre sidovattenintagen å lok litt S skola fjädrande hakar uppsättas enligt Mbr skiss L 184. Hakarna skola vara så avpassade, att luckan kvarhålles i uppfällt läge, medan vattentagning sker.

Fjädrande
hake för lucka
till vattenin-
tag, lok
litt S.
(5/4 38)

E. (Mbr d.-nr 112/39). För att hindra vattenutkastning vid bromsning eller start, då vattentanken är nyfylld, skola å lok litt J och S de bakre luckorna för vattenintagning efter hand förses med stängningsanordning i enlighet med ritn. Mbr 14467.

Stängnings-
anordning för
luckor till
vattenintag
å lok litt J
och S.
(8/9 39)

F. (Mbr d.-nr 209/44). För att hindra locken å N- och K4-lokens vattentankar att kastas av skola dessa lock efter hand förses med gångjärn och stängningsanordning enligt ritn. Mbr 50421.

Stängnings-
anordning för
lock till
vattentankar
å N- och
K4-lok.
(3/7 44)

G. (Mbr d.-nr 698/44). För att hindra spillvatten att vid vattentagning tränga in i lagerboxarna, skola vattenavledningsplåtar enligt ritn. Mbr 50711 uppsättas vid vattenintagen å vissa tanklok, J, S, S2 m. ft. då dessa intagas på huvudverkstad för reparation.

Vattenavled-
ningsplåtar
vid vattenin-
tag å tanklok
litt K2-4, N,
J, S, S2 m. ft.
(15/2, 18/5 45)

De lok, som ifrågakomma, äro litt K2—4, N, J, S och S2, vilka ha vattenintag på främre tankarna, samt med dessa jämförbara från EJ övertagna lok.

Vattenintagen å bakre tankarna för lok av J- och S- eller liknande typ böra, i den utsträckning så anses behövt, förses med fällbara plåtskärmar för vattenledning enligt ritn. Mbr 50434.

Kostnaden avföres å underhållet, kalkylnr 907.

Fotsteg å främre vattentankarna å tanklok.
(26/1 49)

H. (Mbr d.-nr 565/48). När tanklok inkomma till huvudverkstad för reparation eller revision, skola fotsteg uppsättas på främre vattentankarna i likhet med för lok litt K4 enligt ritn. Mbr 7051 och litt S enligt ritn. Mbr 10081. Övre fotsteget utföres taggat enligt bestämmelse i 8: 4: E.

Luckor i sidovattentankar å lok med torveldning.
(31/12 49)

I. (Mbr d.-nr 495/44). Å torveldade tanklok skall, där så anses erforderligt för vattentagningens underlättande, i vardera sidotankens tak upptagas ett rektangulärt hål med 100 mm hög plåtkant runt om och avrundade hörn. Hålen göras 700 mm långa och 400 mm breda och förses med luckor med 2 gångjärn, lyfthandtag och låsanordning. Gångjärn och låsanordning utföres enligt ritn. 50421.

Kostnaden avföres å underhållet.

Ändr. av handräcke på kolboxen på lok litt S1.
(25/7 57)

J. (Mbr d.-nr 104¹/57). Handräcket runt kolboxen på lok litt S1 har för litet spelrum mot boxen, vilket kan innebära risk för olycksfall. Handräcket skall därför flyttas ut så, att spelrummet blir ca 85 mm.

Ändringen framgår av ritn 2MM—2191.
Kostnaden avföres på underhållet.