

Äldre
Normalsektioner

af

det fria rummet å bana och stationer

samt

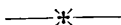
Lastprofil,

fastställda

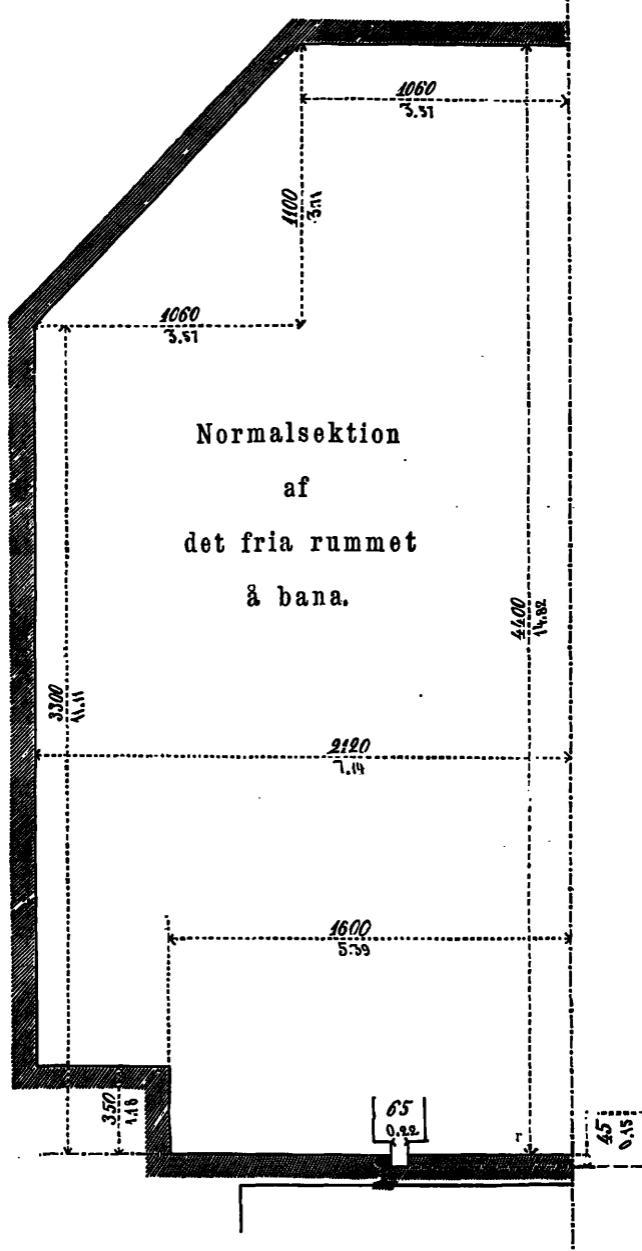
af

Kungl. Styrelsen för Statens järnvägstrafik

den 26 januari 1877.



Anm. De *framåt* lutande siffrorna beteckna *millimeter*
de *bakåt* lutande *fot*.



Normalsektion
 af
 det fria rummet
 å bana.

3300
11.11

1060
3.51

1100
3.51

1060
3.51

4400
14.82

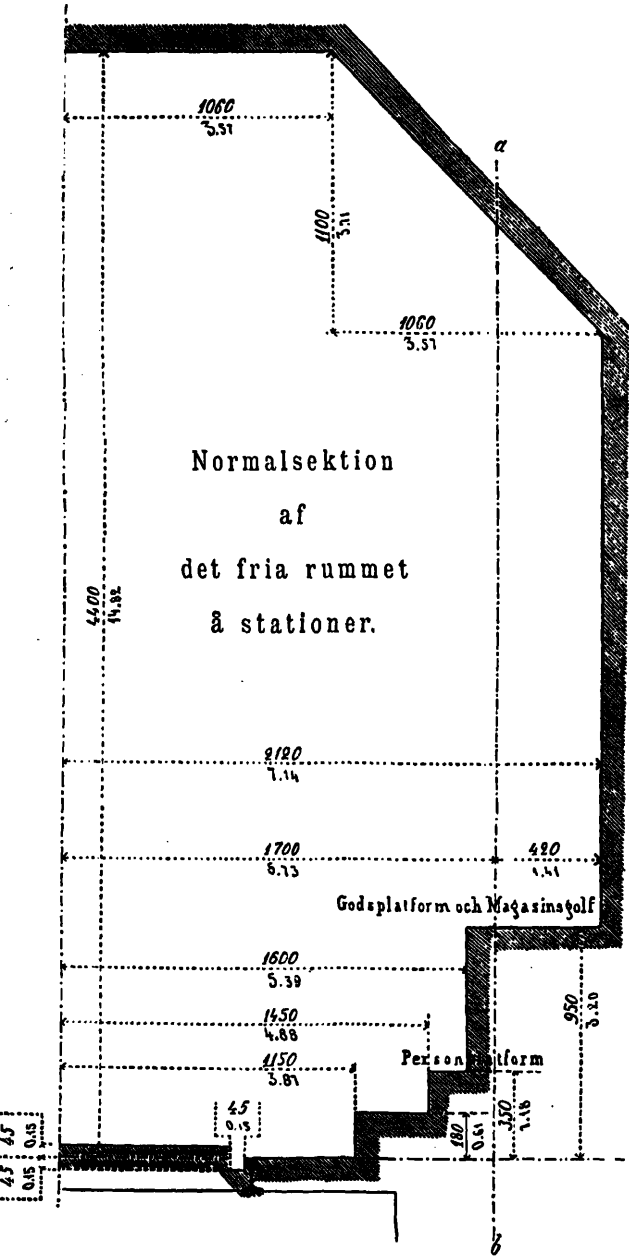
2120
7.14

1600
5.39

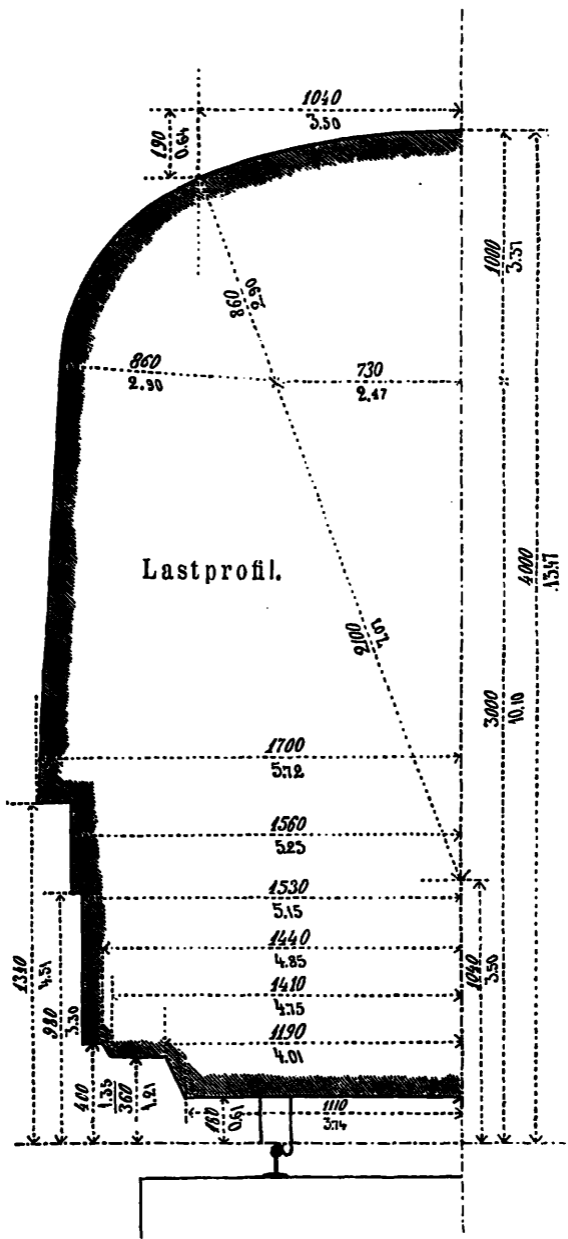
350
1.18

65
0.22

45
0.15



A. 11111. Det fria rummet i portöppningar å lokomotivstall, vagnbodar, godsmagasin och verkstadsbyggnader begränsas af linien a—b



Nya
Normalsektioner

af

det fria rummet å bana och stationer

att lända till efterrättelse

vid utförande af nya och vid omfattande förändringar

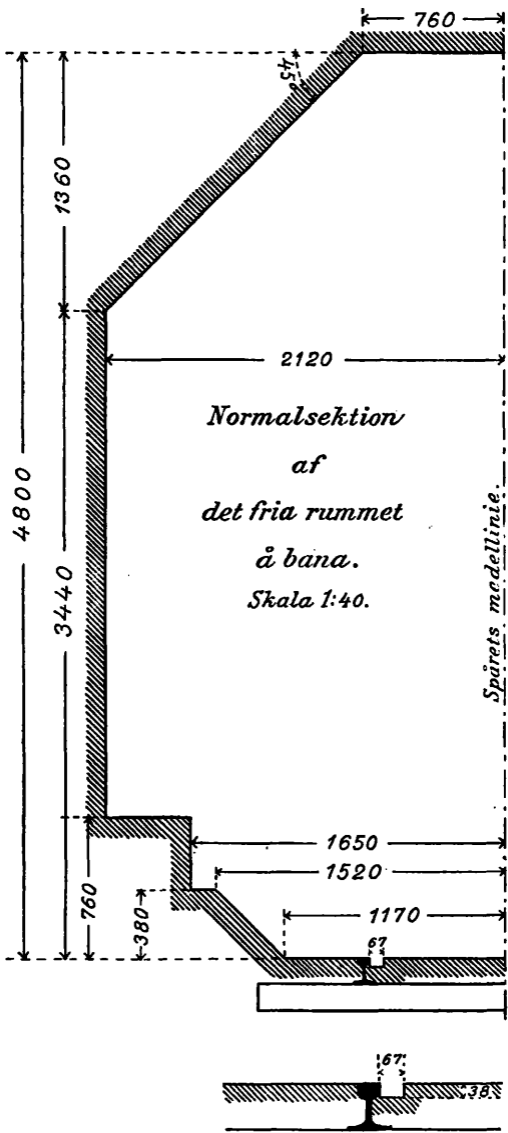
af äldre byggnader och anläggningar invid spåren,

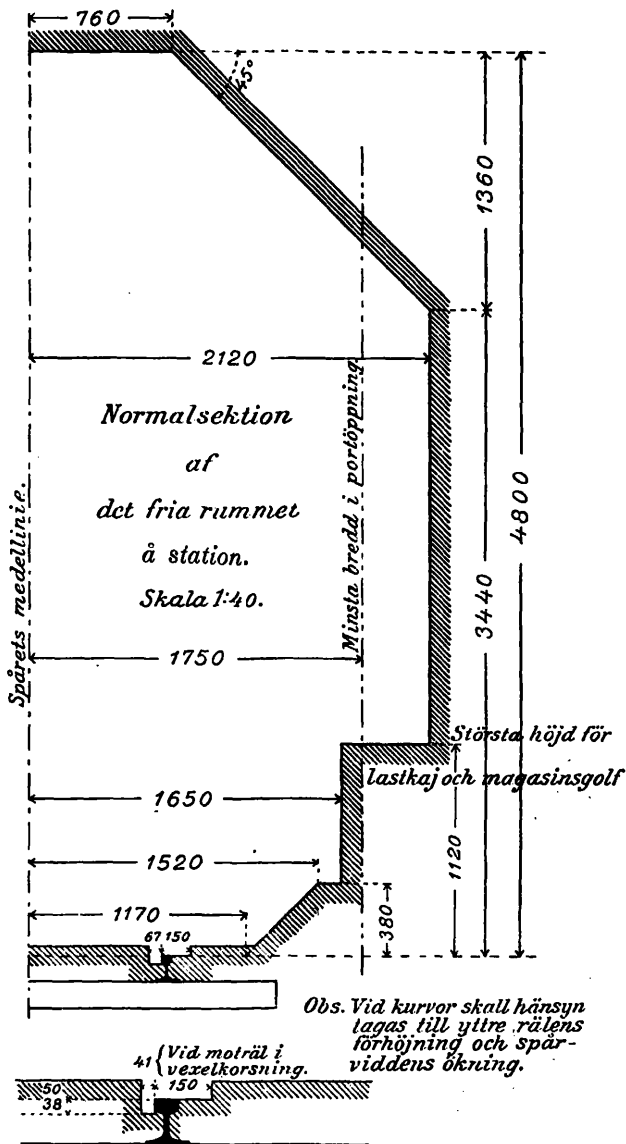
fastställda af

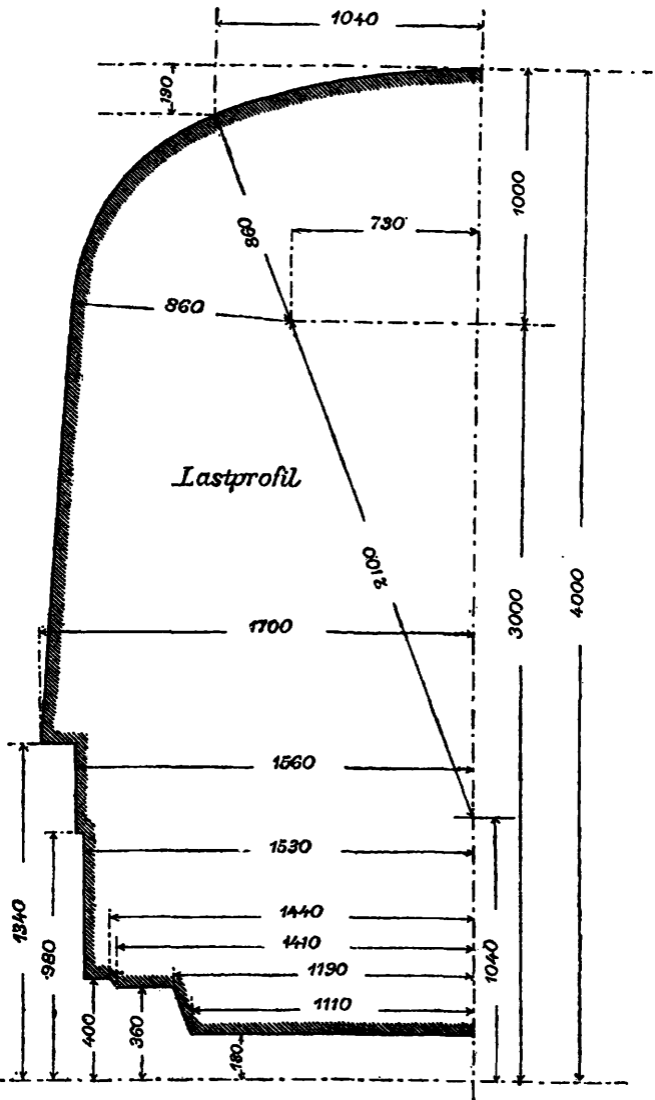
Kungl. Järnvägsstyrelsen

den 20 juni 1893.









Jämförelser

mellan

metriskä och gamla mått.



Längdmått:

1 000 meter...	= 1 kilometer	= 3 368 fot.
	1 meter	= 3.368 fot.
$\frac{1}{100}$ meter....	= 1 centimeter	= 0.3368 decimaltum.
$\frac{1}{1000}$ meter...	= 1 millimeter	= 0.3368 linje.

Ytmått:

		{ = 2.026 tunnland.
10 000 kv.-m:r=	1 hektar	{ = 11.344 kvadratref.
		{ = 113 440 kvadratfot.
	1 kvadratmeter	= 11.344 kvadratfot.
	1 kvadratcentimeter=	0.1134 kvadrat-
		decimaltum.
	1 kvadratmillimeter=	0.1134 kvadratlinje.

Rymdmått:

	1 000 kubikmeter...	= 38.207 kubikstänger.
	1 kubikmeter	= 38.207 kubikfot.
$\frac{1}{1000}$ kub.-m:r=	1 liter	{ = 38.207 kubikdecimal-
		tum.
		{ = 0.382 kanna.

Vikt:

	1 000 kilogram...	= 23.525 centner.
1 000 gram..	= 1 kilogram	= 2.3525 skålpund.
	1 gram	= 0.2352 ort.

Längdmått:

1 mil	= 10.689 kilometer.
1 fot.....	= 0.2969 meter.
1 decimaltum	= 2.969 centimeter.
1 linje	= 2.969 millimeter.

Ytmått:

1 tunnland..	= 0.4937 hektar.
1 kvadratref	} = 0.08815 hektar. } = 881.5 kvadratmeter.
1 kvadratfot	
1 kvadratdecimaltum	= 8.815 kvadratcentimeter

Rymdmått:

1 kubikstång	= 26.17 kubikmeter.
1 kubikfot.....	= 0.02617 kubikmeter.
1 kubikdecimaltum	= 0.02617 liter.
1 kanna.....	= 2.617 liter.

Vikt:

1 centner.....	= 42.5 kilogram.
1 skålpund.....	= 0.425 kilogram.
1 ort.....	= 4.25 gram.

Till ungefärliga uppskattningar kunna följande förhållanden användas:

1 meter	= 3 $\frac{1}{2}$ fot.
3 meter	= 10 fot.
30 millimeter.....	= 1 decimaltum.
25 millimeter.....	= 1 verkum.
100 meter	= 135 medellånga steg.
3 meter	= 4 medellånga steg.
1 hektar	= 2 tunnland.
1 liter	= 0.4 kanna.
1 000 kilogram	= 23 $\frac{1}{2}$ centner.
1 kilogram	= 2 $\frac{1}{3}$ skålpund.
3 kilogram	= 7 skålpund.
1 gram.....	= $\frac{1}{4}$ ort.

Utdrag ur 1864 års

Straff-Lag.

Kap. 19 § 11.

(Sådant detta lagrum lyder enligt lagen den 20 Juni 1890.)

Hvar som uppsåtligen förstörer Statens kanal- eller slussverk eller annan sådan vattenbyggnad, eller järnvägsanläggning, eller å desamma, därtill hörande byggnader, verk eller inrättningar, eller de för framfarten å järnväg använda vagnar eller andra forskaffningsmedel gör sådan skada eller eljest vidtager sådana åtgärder, att fara eller olycka vid kanal- eller järnvägsfartens begagnande eller allmänt farlig öfversvämning däraf uppkomma kan; dömes till straffarbete från och med två till och med sex år. Kom däraf ej olycka, och var sådan ej heller åsyftad; då må straffet nedsättas till straffarbete i sex månader, eller, om faran var ringa, till sådant arbete i två månader eller till fängelse eller böter, dock ej under ett hundra Riksdaler.

Fick annan svår kroppsskada eller död, och var den brottsliges handling af beskaffenhet, att han bort kunna inse, att dylik olycka däraf var att befara; dömes gärningsmannen

i förra fallet, till straffarbete från och med sex till och med tio år eller på lifstid, och, i senare fallet, till straffarbete på lifstid eller miste lifvet. Var gärningen ej af sådan beskaffenhet, som nämnd är, men fick annan däraf svår kroppsskada eller död, eller åstadkoms allmänt farlig öfversvämning; varde gärningsmannen dömd till straffarbete från och med fyra till och med åtta år.

Kap. 19 § 12.

Gör man uppsåtligen å verk, byggnad eller anläggning, som i 11 § säges, eller å tillbehör därtill, skada, den där, utan att kunna medföra sådan fara eller olycka, som i samma § nämnd är, likväl åstadkommer väsentligt hinder eller uppehåll i verkets, byggnadens eller anläggningens begagnande, eller vidtager man eljest åtgärder, som till sådant hinder eller uppehåll leda; dömes till fängelse eller till straffarbete i högst två år. I ringare fall må till böter dömas.

Kap. 19 § 21.

(Sådant detta lagrum lyder enligt lagen den 29 Juni 1900.)

Den, som ouppsåtligen, genom vårdslöshet, oförsiktighet eller försummelse, är vållande till — — — — — sådan skada eller öfversvämning, som i 11 § nämnd är, eller därtill att fara uppstått för begagnande af verk, byggnad eller anläggning, som i sist sagda § omförmäles, straffes med fängelse i högst sex månader eller böter.

För dylikt vållande till skada, hinder, uppehåll eller fara, som i 12 § — — — — omförmäles, — — — — — — — — — — vare bot högst tvåhundra Riksdaler.

Hvad i denna § om Statens kanal- eller slussverk, annan sådan vattenbyggnad, järnväg, elektrisk ledning för belysning, för uppvärmning eller för öfverföring af drifkraft, telegraf- eller telefoninrättning är stadgadt, må ock å dylik, af enskilde personer, menigheter eller bolag inrättad anläggning tillämpas, om Konungen förordnat, att sådan anläggning skall lika skydd, som Statens, njuta.

Kap. 25 § 15.

Underlåter eller försummar ämbetsman vid Statens kanal- eller slussverk eller annan sådan vattenbyggnad eller järnvägsanläggning hvad honom, till förekommande af olyckshändelse, åligger att iakttaga, så att skada lätteligen ske kan; varde afsatt och dessutom dömd, om skada sker, till straffarbete i högst två år eller fängelse, men, i annat fall, till fängelse i högst sex månader eller böter. Var vållandet groft; må han ej vidare i dylik befattning nyttjas.

Sker sådan underlåtenhet eller försummelse uppsåtligen; då skall, utom afsättning, straff efter 19 kap. 11 § den brottslige ådömas, och varde han tillika förklarad ovärdig att i rikets tjänst vidare nyttjas.

Kap. 25 § 22.

•Hvad om Statens ämbetsmän här stadgadt är, gälle ock — — — — — om de tjänstemän,

som under ämbets- eller förvaltningsmyndigheterna lyda, och om andre, som förordnade äro att ämbete eller tjänsteärende förrätta.

Skall, till följd af Konungens förordnande, hvad i 19 kap. 11 och 12 §§ om Statens kanal- eller slussverk eller annan sådan vattenbyggnad eller järnvägsanläggning stadgadt är, tillämpas å dylik inrättning, som af enskilda personer, menigheter eller bolag gjord är; varde ock därvid anställd person för brott af sådan beskaffenhet, som i 15 § nämnd är, straffad efter de i samma § stadgade grunder; och må den brottslige eller felaktige, om brottet uppsåtligen skett eller skada genom groft vållande timat, ej sedermera kunna i dylik allmän befattning nyttjas.

Kap. 6 § 1.

Skada, som någon genom brott annan tillfogar, skall af den brottslige gäldas, ehvad brottet skett med uppsåt eller af vållande. Har den, som skadan led, genom eget vållande därtill medverkat; varde skadeståndet jämkadt, efter ty som skäligt pröfvas.
