

AKTIEBOLAGET STOCKHOLMS SPÅRVÄGAR



SKYDDSTJÄNSTEN

VID SS

AKTIEBOLAGET STOCKHOLMS SPÅRVÄGAR

DP 1/1948



SKYDDSTJÄNSTEN

VID SS

Tryckeri-AB Dahlberg & Co.
Stockholm 1948

December 1948

Upplaga 10.000 ex.

Innehållsförteckning

	Sid.
Skyddstjänstens mål	7
Skyddstjänstens organisation	9
Säkerhetskommittéer	9
Säkerhetsingenjören	9
Skyddsombud	9
Huvudskyddsombud	11
Arbetsledaren	12
Vart skall man vända sig i skyddsfrågor?	13
Skyddsjournaler	17
Tidskrifter	18
Anslags- och propagandatavlor	18
Att iakttaga vid olycksfall i arbete	19
Skyddsföreskrifter	
Inledning	23
Allmänna föreskrifter	24
Skydd för olycksfall genom elektrisk ström	28
Åtgärder vid olycksfall genom elektrisk ström	31
Föreskrifter närmast berörande vagnhallar och verkstäder	
Ordningsregler	33
Handverktyg	33
Arbetsmaskiner	34
Damm- och gasbildande arbeten	39
Transporter	39
Lyftverktyg	39
Arbeten på vagnar	41
Rangering	43

**Föreskrifter närmast berörande ban- och byggnads-
avdelningen**

Allmänna ordningsföreskrifter	45
Svetsnings- och smärglingsarbeten	46
Luftledningsarbeten	48
Skyddssignalering vid arbeten på spår- och luftledning	49

Föreskrifter närmast berörande trafiktjänsten 50

Från- och tillkoppling av vagnar	51
In- och utkörning i vagnhallar	51
Föreskrifter för spårområden	52
Föreskrifter för nedfallen ledning	53

Brandskydd 54

Skyddstjänstens mål.

Målet med arbetarskyddet är att söka minska olycksfallsriskerna så, att säkerheten på arbetsplatserna blir den största möjliga.

Arbetarskyddslagen 7 § lyder:

Arbetsgivare är pliktig att, under särskilt beaktande av vad nedan sägs eller med stöd av denna lag föreskrives, iakttaga allt som med hänsyn till arbetets natur och de förhållanden, under vilka arbetet bedrivs, samt arbetstagares ålder, yrkesvana och övriga förutsättningar för arbetet skäligen kan erfordras för att förebygga att hos honom sysselsatt arbetstagare ådrager sig ohälsa i följd av arbetet eller drabbas av olycksfall däri.

Arbetstagare är pliktig att använda förefintliga skyddsanordningar, noga följa i denna lag eller med stöd av densamma meddelade föreskrifter samt i övrigt iakttaga tillbörlig försiktighet och, i vad på honom ankommer, medverka till förekommande av ohälsa och olycksfall.

(Lydelsen fastställd att gälla från den 1 juli 1949.)

Lagens innebörd är tydlig och klar, nämligen att det för arbetsgivare och arbetare föreligger en gemensam uppgift i kampen mot olycksfall och ohälsa i arbetet. Den kan endast lösas genom ett förtroendefullt samarbete mellan samtliga anställda vid företaget och det är detta som skyddstjänsten söker förverkliga. För att det skall lyckas fordras personliga insatser och ett levande intresse från alla.

Som ett led i denna strävan ha dessa skydds-föreskrifter tillkommit. De utgöra en utvidgad upplaga av hittills gällande föreskrifter och de rikta sig icke blott till de nyanställda utan till samtliga befattningshavare.

Skyddstjänsten söker nå sitt mål på två olika sätt. Det första består i att genom lämpliga skyddsanordningar och andra åtgärder söka skapa så riskfria arbetsplatser som möjligt för att därigenom förhindra olycksfallen. I detta avseende har särskilt under de senaste åren mycket gjorts från företagets sida för att förbättra arbetsförhållandena. För det andra söker man göra var och en medveten om de risker, som finns i arbetet, och de utvägar som stå till buds för att undvika dessa. Och det är framför allt i sistnämnda avseende som varje anställd måste dra sitt strå till stacken. Erfarenheten visar nämligen att största delen av olycksfallen icke bero på bristfälliga skyddsanordningar utan i många fall på bristande uppmärksamhet eller slarv från den skadades eller hans arbetskamrats sida. Alltför många olycksfall inträffa dessutom på väg till eller från arbetet. Det gäller alltså att söka få ner olycksfallsfrekvensen så mycket som möjligt i fortsättningen genom att var och en är försiktig och aktsam.

Skyddstjänstens organisation.

Stommen i spårvägsbolagets skyddstjänst utgöra säkerhetskommittéerna, säkerhetsingenjören och de av personalen utsedda skyddsombuden.

Säkerhetskommittéerna.

Centralkommittén är sammansatt av representanter från arbetsledningen och personalen. Under denna kommitté sortera de båda underkommittéerna, *Spårvägskommittén* och *Busskommittén*, vardera sammansatt av representanter från arbetsledningen och personalen inom spårvägs- resp. bussrörelsen.

Säkerhetsingenjören.

Säkerhetsingenjören, som leder och övervakar skyddsarbetet, har till uppgift att i nära samarbete med arbetsledare och skyddsombud verka för ökad säkerhet och sundhet på arbetsplatserna. Han är ledamot av samtliga kommittéer.

Skyddsombuden.

Inom var och en av bolagets anläggningar finnes ett eller flera skyddsombud, representerande de olika verksamhetsgrenarna.

Skyddsombuden äro representanter för de anställda och utses av vederbörande personalorganisation. Ombudens placering i säkerhetskommittéerna bestämmes av ombuden själva i samråd med organisationen.

Namnförteckning på skyddsombuden och deras placering på de olika anläggningarna finnes uppsatt på den lokala säkerhetstjänstens anslagstavlor på resp. stationer.

Skyddsombuden skola inom sina skyddsområden verka för ökad säkerhet och sundhet samt söka få kamraterna att intressera sig för skyddsarbetet.

Deras uppgifter äro i huvudsak följande:

- att* förskaffa sig god kännedom om gällande säkerhetsföreskrifter samt om befintliga säkerhetsanordningar och tillse att dessa hållas i gott skick och användas på föreskrivet sätt,
- att* föregå sina kamrater med gott exempel i allt som gäller varsamhet och omtanke i arbetet, och sträva efter att vinna kamraternas medverkan till att ordning och snygghet iakttages,
- att* mana kamraterna till försiktighet i sådana fall, där fara för olycksfall av en eller annan orsak kan anses föreligga,
- att* söka utröna orsaken till inträffade olycksfall eller tillbud,
- att* medverka till att nyanställda upplysas om förefintliga yrkesrisker och sättet att skydda sig däremot,
- att* göra arbetsledningen uppmärksam på sådana omständigheter, som kunna tänkas föranleda olycksfall eller ohälsa i arbetet,
- att* tillse att ordning och renlighet äro rådande i arbetslokaler, omklädnadsrum och matsalar.

Om av skyddsombudet gjord framställning till arbetsbefälet angående någon säkerhetsfråga lämnas obeaktad, skall han hänvända sig till säkerhetsingenjören. Dessförinnan bör han icke göra framställning till utomstående myndigheter.

Skyddsombudet äger att efter anmälan till arbetsledningen deltaga i den statliga yrkesinspektionens eller säkerhetskommitténs förrättningar eller undersökningar, som verkställas av arbetsledningen med anledning av sjukdomar, som kunna misstänkas vara yrkessjukdomar. Skyddsombudet skall fullgöra sina funktioner såsom skyddsombud på sådant sätt, att minsta möjliga intrång sker i hans arbete åt företaget.



Skyddsombudsmärke.

Skyddsombud skall i arbetet bära skyddsombudsmärket.

Huvudskyddsombuden.

Skyddsombuden inom varje anläggning utse bland sig huvudskyddsombud.

Dessa skola förutom sina ordinarie uppgifter såsom skyddsombud för sina verksamhetsgrenar även sköta vissa andra uppgifter.

Inom varje skyddsområde föres en skyddsjournal där förslag till åtgärder i skyddssyfte antecknas av ombuden. Denna journal skall övervakas

av huvudskyddsombudet och han skall svara för att journalen minst en gång var fjortonde dag inlämnas till arbetsledningen, om i densamma införts förslag till åtgärder. Han skall vidare ha hand om utdelade böcker och tidskrifter i skyddsfrågor samt om skyddstjänstens anslags- och propagandatavlor. Slutligen skall huvudskyddsombudet stå till tjänst med upplysningar i skyddsfrågor. För hänvändelse i dessa ärenden skall han ha mottagning på viss angiven tid, som meddelas genom anslag på skyddstjänstens anslagstavla.

Arbetsledaren.

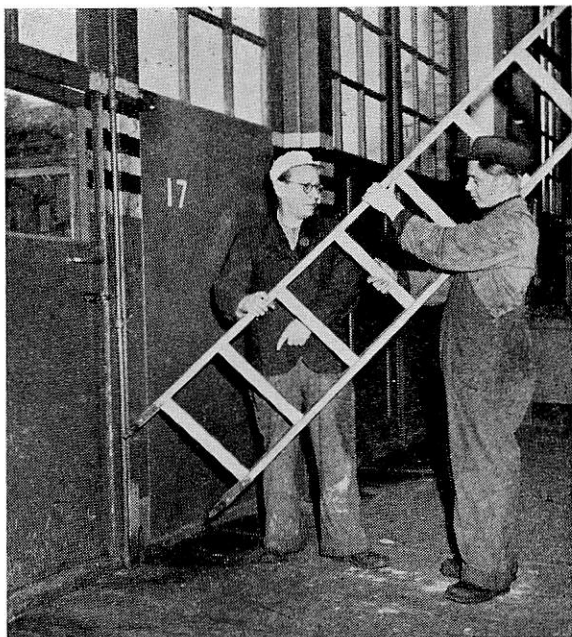
För att ett gott resultat av skyddsarbetet skall uppnås är det av stor betydelse att arbetsledaren på bästa sätt lämnar sin medverkan därtill.

Han måste därför känna väl till de skyddsföreskrifter som gäller inom hans arbetsområde och tillse att skyddsanordningarna är i gott skick samt att ordning och snygghet råder. Han skall kontrollera, att arbetarna använda föreskrivet skydd och att nyanställda erhålla erforderliga instruktioner om det arbete de sättas att utföra och att olycksfallsriskerna klargöras för dem, innan de börja sitt arbete.

Vid inträffade olycksfall skall undersökning omedelbart göras om hur olycksfallet uppstått och utförlig redogörelse lämnas till vederbörande kontor eller expedition.

Han skall vidare en gång var fjortonde dag taga del av skyddsjournalen med däri gjorda anteckningar i skyddsfrågor.

Arbetsledaren bör alltid söka lösa skyddsfrågorna redan på arbetsplatsen och i samråd med skyddsombuden.



*Så skall en stege bäras då man går genom en dörr.
(Obs. stegens glidskydd.)*

Vart skall man vända sig i skyddsfrågor?

Alla skyddsfrågor böra om möjligt behandlas och lösas på arbetsplatsen.

Var och en, som vill påtala förhållanden, som medföra uppenbara olycksfallsrisker i arbetet eller ohälsosamma arbetsförhållanden, eller önskar framlägga ett förslag till skyddsåtgärder, skall i första hand vända sig till sitt skyddsombud.

Om skyddsombudet för tillfället ej är anträffbart och ärendet är brådskande, underrättas närmaste



Kvinnligt skyddsombud.

arbetsbefäl. Skyddsombudet skall dock snarast därefter underrättas.

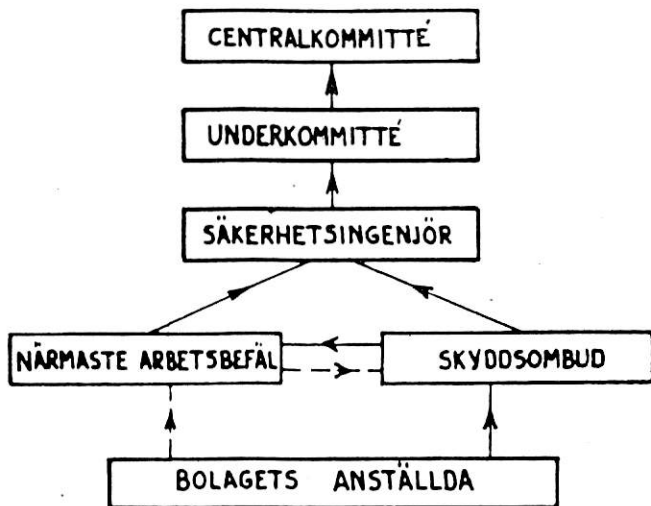
Kvinnliga befattningshavare, konduktörer, vagnstäderskor m. fl., böra i för dem speciella frågor i första hand vända sig till de kvinnliga skyddsombuden.

Kontorspersonalen och övriga personalgrupper, som sakna skyddsombud, skola vända sig direkt till säkerhetsingenjören i skyddsfrågor, som ej dessförinnan kunnat lösas på arbetsplatsen.

Skyddsombudet granskar framställda önskemål i skyddsfrågor och om han finner åtgärd befogad, antecknas ärendet i den skyddsjournal, som förvaras på arbetsplatsen. I brådskande fall rapporteras ärendet dessutom muntligen till närmaste arbetsbefäl.

Skyddsfrågor av större räckvidd och sådana som fordra en teknisk eller ekonomisk utredning, vilket gör att vederbörande arbetsbefäl ej utan vidare kan vidtaga åtgärder, skola hänskjutas till säkerhetsingenjören för att sedermera föreläggas vederbörande säkerhetskommitté.

Nedanstående skiss åskådliggör hur skyddsärenden i regel skola behandlas:

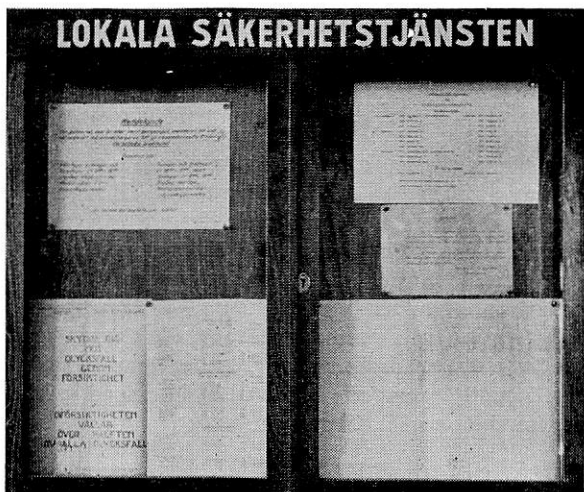


I de flesta fall skall ovan angivna förfaringssätt användas. Skyddsombuden skola alltid vända sig direkt till säkerhetsingenjören, om kontakten med vederbörande arbetsbefäl av någon anledning ej ger önskat resultat.



Affischtavla.

Tillbud till olycksfall är ur det förebyggande skyddsarbetets synpunkt att jämställa med de verkliga olyckorna, då ju ofta endast slumpen skiljer dem åt. Anmäl därför omedelbart till skyddsombud eller arbetsbefäl alla omständigheter, som kunna anses medföra risk för olycksfall eller föranlett olyckstillbud. Härigenom kunna åtgärder i tid vidtagas för att förhindra framtida olycksfall.



Anslagstavla.

Skyddsjournaler

På var och en av bolagets driftplatser, verkstäder, vagnhallar, trafikexpeditioner, finnes en skyddsjournal. I denna anteckna huvudskyddsombuden sådana skyddsfrågor som anses böra föranleda någon åtgärd. Journalerna granskas regelbundet av arbetsledningen, varvid dess beslut i framlagda skyddsärenden införes på särskild plats. Journalerna övervakas av säkerhetstjänsten och framställda skyddsfrågor diskuteras i samband därmed vid behov med arbetsledningen. På varje plats, där skyddsjournal finnes, utses ett skyddsombud att svara för dess riktiga handhavande. Skyddsjournalerna förvaras på resp. trafik-, bannmästare-, vagnmästare- och verkstadsexpeditioner.

En gång årligen företagas inspektionsronder på bolagets olika driftplatser (verkstäder, vagnhallar,

bana och dithörande anläggningar). Vid dessa översyner deltaga säkerhetsingenjören, arbetsledningen på platsen och ordinarie ledamöter av Centralkommittén eller deras ersättare. Efter hand som översynen berör de olika arbetsplatserna deltagar där *verksamt arbetsbefäl* (verkmästare, vagnmästare, förman) och *skyddsombud*. De senare skola dessförinnan förbereda de frågor som enligt deras mening böra påpekas vid översynen. De förslag som framläggas under översynen genomdiskuteras på platsen och protokollföras. Översynsprotokollen skola justeras av ordföranden i Centralkommittén eller av ordföranden i vederbörande säkerhetskommitté samt av de huvudskyddsombud, vilkas verksamhetsområde översynen berört.

Tidskrifter

Tidskriften "Arbetsledaren", vilken i stor utsträckning behandlar skyddsfrågor, cirkulerar bland arbetsbefälet. Därjämte tilldelas varje skyddsombud med suppleant regelbundet tidskriften "Arbetarskyddet", som också cirkulerar bland arbetsbefälet.

Anslags- och propagandatavlor

På varje station finnas anslags- och propagandatavlor avsedda för "Den lokala säkerhetstjänsten" samt för affischer angående arbetarskyddet.

Tag reda på var dessa tavlor finnas!

Studera noga vad som där anslås!

Att iakttaga vid olycksfall i arbete!

Anmäl omedelbart inträffat olycksfall till närmaste arbetsbefäl.

Den skadade skall, om olycksfallet nedsatt hans arbetsförmåga eller gjort honom oförmögen att fortsätta arbetet, omedelbart efter läkarbesök inställa sig på vederbörande trafikexpedition, verkstads-, vagnhalls- eller bankontor medförande läkarintyg. Han skall där lämna så noggranna uppgifter som möjligt om omständigheterna kring olycksfallet. Dessa uppgifter ligga till grund för den anmälan om olycksfall i arbete, som sedermera insändes till Riksförsäkringsanstalten (RFA). Vid allvarigare olycksfall, då den skadade är oförmögen att själv göra sådan anmälan, skall närmaste arbetsbefäl ombesörja denna.

Omhändertagande av olycksfall.

Lindrigare skador och olycksfall omhändertagas på närmaste plats, där sjukvårds- och förbandsartiklar finnes tillgängliga enligt i huvudsak följande anvisningar:

Trafikpersonal

vänder sig i första hand till någon trafikexpedition, portvakt, eller platskontrollör. Dessa kontrollörer äro i tjänstgöring på vissa trafikplatser t. ex. Fridhemsplan, Tegelbacken, Slussen, Norra Bantorget.

Verkstadspersonal

I verkstäderna finnas särskilda omlägningsrum, som äro tillgängliga under den tid som arbete pågår i verkstaden.



Omläggning av skada i förbandsrummet i verkstaden Råsunda.

Hallpersonal

Sjukvårdslåda finnes på vagnmästare- eller förmansexpeditioner samt hos portvakterna.

Banpersonal

Sjukvårdslåda finnes på banmästareexpeditioner och i samtliga banförråd. Dessutom har varje arbetslag tillgång till sjukvårdslåda, som medföres i arbetsvagn eller på lok. I mindre grupper arbetande banpersonal skall vara utrustad med turistförband.

Luftledningspersonal

har tillgång till sjukvårdslådor som medfölja alla montagebilar. Vidare finnes hos ledningsmästaren sjukvårdsväskor, vilka medföres i arbetslagen vid linjearbete.

Signalpersonal

Har tillgång till fickförband; på större arbetsplatser sjukvårdslåda.

Eldarpersonal

Sjukvårdslåda finnes hos maskinisten, vagnmästare eller vagnförmän, portvakter och i omlägningsrum i verkstäderna.

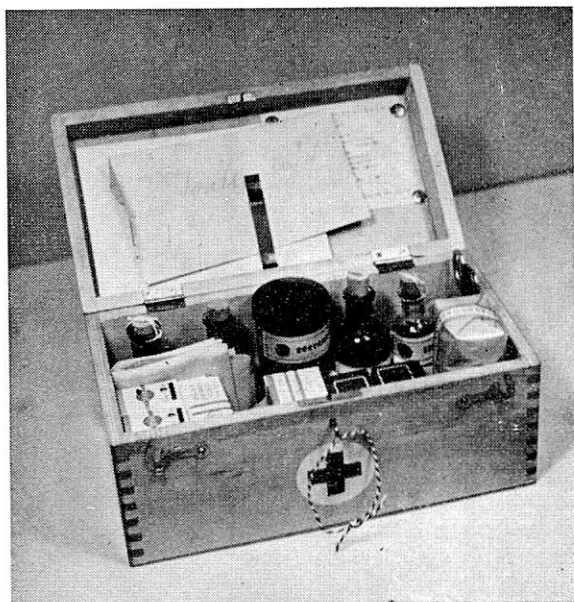
Personal på skrädderi och beklädnadsförråd

har sin sjukvårdslåda på skräddarverkstaden.

Vid svårare olycksfall tillkallas läkare eller ambulans.

Vid olycksfall som förorsakats av elektrisk ström, koloxidförgiftning eller liknande påbörjas om så erfordras omedelbart konstgjord andning i avvaktan på ambulans eller läkerhjälp. Vid koloxidförgiftning föres den skadade fortast möjligt ut i friska luften.

I första hand skola förmän och skyddsombud bistå när konstgjord andning behövs.



Förbandslåda.

Innehållsförteckning:

<i>Snabbförband</i>	<i>1 fl. kalkliniment</i>
<i>1 st. sax</i>	<i>1 brk borsyresalva</i>
<i>1 ,, pincett</i>	<i>1 st. sked för salva</i>
<i>1 fl. kloraminlösning</i>	<i>1 pkt bomull</i>
<i>1 ,, ,, tablett</i>	<i>5 st. gasbinda 7 cm</i>
<i>1 ,, bensin</i>	<i>5 ,, ,, 5 ,,</i>

OBS! Återställ materielen på sin plats efter användandet.

Se till att lådan alltid är komplett.

Skyddsföreskrifter

Inledning

Följande föreskrifter till förekommande av olycksfall och ohälsa i arbetet äro i huvudsak grundade på tidigare utgivna order inom de olika driftavdelningarna. Föreskrifterna skola i sin helhet studeras av all personal. Inom ett trafikföretag kan man ofta inte undgå att på ett eller annat sätt komma i beröring med förhållanden, som ligga utanför det egna verksamhetsområdet och det är därför nödvändigt att man i viss utsträckning känner till där gällande skyddsföreskrifter.

Föreskrifterna kunna givetvis icke här vara så detaljerade, att alla tänkbara arbetsställen inom bolaget behandlas i dem. Detta skulle fordra en alltför omfattande och svårsläst publikation. Men de kunna sägas vara grundvalen för alla de bestämmelser, anvisningar eller åligganden, som syfta till att främja arbetarskyddet.

Enligt arbetarskyddslagen är såväl arbetsgivaren som arbetaren skyldiga att var för sig och i samverkan på allt sätt söka förebygga olycksfall och ohälsa i arbetet. Arbetsgivaren har det direkta ansvaret för att erforderliga skyddsåtgärder vidtagas för att arbetaren skall kunna arbeta under så riskfria och tillfredsställande förhållanden som möjligt. Det kan här gälla t. ex. skyddsanordningar vid arbetsmaskiner, ventilation i allmänhet eller vid arbetsprocesser, som förorena luften i arbetslokalerna, lämpliga arbetsmetoder samt personallokaler. Det är viktigt att tillfredsställande anordningar för hygien och trevnad finnas.

Arbetaren skall rätta sig efter de föreskrifter, råd och anvisningar, som meddelas för att främja arbetarskyddet och avlägsna risker i olika avseenden. Dessutom bör han givetvis vara försiktig och handla med omtanke och ansvar.

Arbetarna böra hjälpa varandra och framför allt söka vägleda nyanställda, som ej känna till förefintliga risker, lokala förhållanden m. m. Vidare kunna arbetarna själva förebygga olycksfall och ohälsa genom att upprätthålla ordning och snygghet samt iakttaga största möjliga personliga hygien.

Allmänna föreskrifter

Ordning är den främsta grundvalen för effektivt skyddsarbete. Det är därför var och ens skyldighet gentemot sig själv och sina kamrater att efter bästa förmåga bidra till att god ordning råder på arbetsplatser och i personallokaler.

Personallokaler. Var och en som begagnar personallokaler av olika slag skall på alla sätt medverka till att där hålles snyggt och ordentligt. Följ noga de i detta hänseende anslagna ordningsföreskrifterna!

Var rädd om inventarierna!

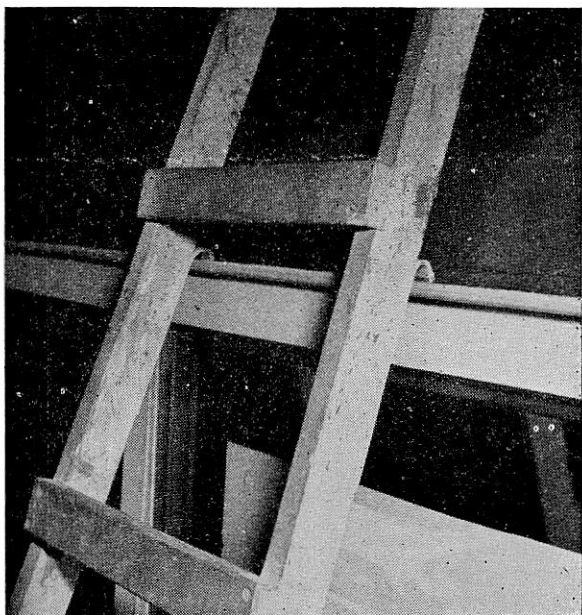
Håll snyggt i tvättrummen! Begagnade rakblad få icke kvarlämnas på tvättställ o. dyl. utan skola på betryggande sätt oskadliggöras genom att läggas i särskilda uppsamlingskärl.

Markområden där personal varaktigt måste vistas under sin tjänsteutövning, såsom bangårdar, förråds- och verkstadsgårdar samt områden i och intill vagnhallar, böra vara jämna och väl dränerade. Alla föremål på vilka man kan snava eller vricka en fot (t. ex. större stenar, brädstumpar, bromsblock, löst liggande ledningskablar m. m.) skola avlägsnas. Gropar i marken, där personal normalt skall gå fram, täckas över på lämpligt sätt. Detta är särskilt viktigt på broar eller viadukter, där spåret ej ligger på ballast.



Välordnat förråd.

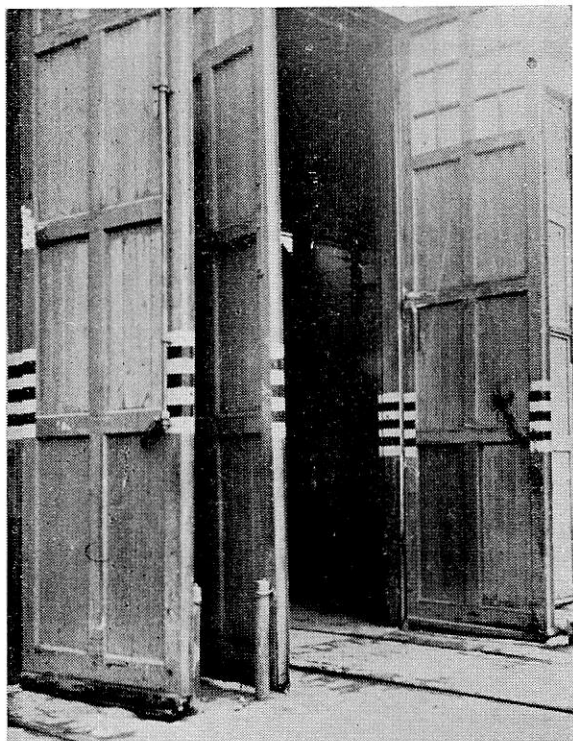
Ställningar och stegar. Vid allt ställningsarbete åligger det envar att iakttaga den allra största omtanke och försiktighet. En slarvigt byggd eller illa underhållen ställning utgör alltid en stor fara för olycksfall. Till ställningar får endast användas fullgott material och överallt där risk för fall föreligger, skola lämpliga skyddsanordningar vidtagas.



Stegar med griparmar av järn.

Stegar, som äro bristfälliga eller illa lagade, få icke användas. Varje stega skall vara försedd med halkskydd. Sådant kan bestå av t. ex. spetsiga järnbeslag eller refflat gummi nedtill eller griparmar av järn (se bild).

Fritt utrymme invid spår, speciellt på bangårdar, är erforderligt för att bereda personalen tillräckligt skyddsutrymme vid tillsyn och underhållsarbeten på banan samt växlingsarbete. I vagnhallar, där risk för klämning mellan fast föremål och vagn i rörelse föreligger, markeras de fasta föremålen med svarta och gula linjer.



Gammal vagnhallsport med varningsmärken.

Att iakttaga under vintern, På bangårdar måste snön röjas ej blott från spåret utan även mellan spår, där personal skall vistas eller förflytta sig. Svåra olyckor kunna inträffa, om snö får ligga kvar mellan spåren i höga vallar. Smältvattnen, som ej kan rinna bort, fryser ofta till is i spåren. Denna bör i erforderliga fall avlägsnas med lämpligt verktyg.

Snö på tak bör undanskaffas, där risk för ras

förefinnes, likaså större istappar under takkanterna särskilt över dörrar.

Trappor hållas rena från snö och is.

Sandning utföres överallt där halkningsrisk uppstår, på plankgångar, trappor, fotsteg på vagnar m. m.

Skydd för olycksfall genom elektrisk ström

Större delen av den inom bolaget verksamma personalen är mer eller mindre utsatt för risken att skadas genom beröring med spänningsförande delar. Det är därför av största vikt, att var och en är väl medveten om denna fara och noga följer instruktioner om hur man umgås med elektriciteten.

Arbeten med elektriska ledningar och apparater.
Övertyga Er om, att s'addar äro hela och att strömbrytare fungera oklanderligt.

Trasiga sladdar till lampor eller elektriska handverktyg få icke användas. Detsamma gäller trasiga strömbrytare, kontakter och säkerhetsapparater. Skyddsglas på handlampor skall vara hela.

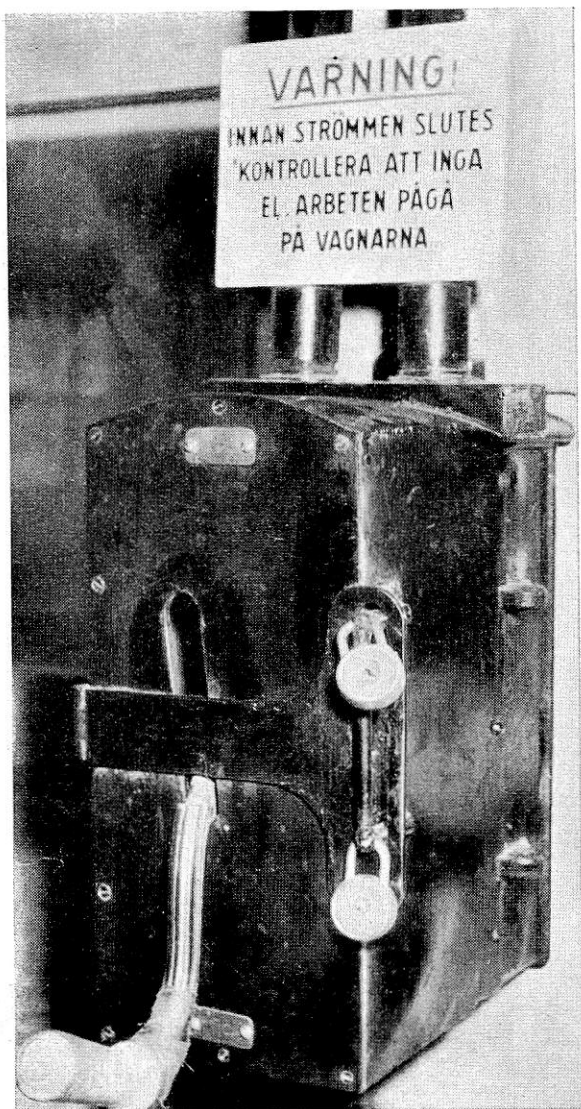
Handlampor som användas i ångpannor, cisterner och liknande ställen, där väggarna äro elektriskt ledande, skola vara utförda för klenspanning, högst 50 V. Tillhörande transformatorer eller omformare skola placeras utanför ifrågavarande utrymmen.

Elektriska installationsarbeten få ombesörjas endast av därtill u'sedd och godkänd montör.

Denne utövar därvid den direkta ledningen för arbetet samt svarar för följande säkerhetsåtgärder:

att arbetet utföres i enlighet med kommerskollegii föreskrifter,

att strömbrytarna och strömställarna förses med varningsskylt, sedan strömmen frånslagits.



Strömbrytarskåp med förregleringsdon. 29



Varningsskylt.

Genom personlig inspektion skall han övertyga sig om att dessa åtgärder vidtagits, innan arbetet påbörjas.

Han skall *personligen* övertyga sig om att arbetet är fullt färdigt, innan strömmen slutes eller order därom ges.

Skyltar få borttagas och ström påkopplas endast av honom eller på hans uttryckliga order.

Vid reparationsarbeten på spårvagnar och tråd-bussar skola vagnarna vara spänningslösa, dvs. strömavtagarna neddragna. Ledningar, som vid tillsyns-, revisions- och reparationsarbeten blottas, t. ex. genom borttagning av säkerhetsapparater, strömbrytare, lamphållare el. dyl., isoleras väl.

Utprovning av olika ledningar skall göras med antingen ringklocka eller ledningsprovare.

När vagn provas genom "testning" uppsättes i vagnens båda ändar en skylt med texten "Provning pågår. Livsfarlig spänning".

När arbete skall utföras på vagnstak, skall den största försiktighet iakttagas. I de nya hallarna skall luftledningen därvid vara spänningslös.

I övre hallen vid Ringvägshallarna är arbete på vagnstak förbjudet.

I vagnar skall på lämplig plats upphängas en skylt med texten "Arbete på vagnen pågår", vilken skylt skall innehas av sådan personal, som kan utföra vagnreparationer.

Åtgärder vid olycksfall genom elektrisk ström

Inträffar ett olycksfall trots försiktighet och vidtagna skyddsåtgärder så krävas åtgärder för att begränsa följderna av olycksfallet så mycket som möjligt.

Om den skadade bedövats men andningen pågår, fastän svagt, skall han placeras i frisk luft och skyddas mot kyla och värme men för övrigt lämnas

ostörd i liggande läge tills läkare hinner anlända. Har andningen hos den skadade upphört, kräves ögonblickligen åtgärder för att få igång andningen igen. Metodiskt och lugnt — med minsta möjliga tidsförlust — måste arbetet med konstgjord andning sättas igång om man skall ha utsikter att rädda den skadade. Det är emellertid klart, att man ofördröjligen skall tillkalla läkare, om det är möjligt att göra detta, samtidigt med att den skadade tages under behandling. Av största vikt är att den konstgjorda andningen fortsättes, ända tills resultat nåtts eller läkare konstaterat, att livet flytt. Det finnes exempel på, att den skadade har räddats efter fyra timmars arbete eller mera. De första timmarna efter det den skadade återkommit till medvetande får han ej lämnas utan tillsyn, enär medvetlöshet ofta åter inträder och det gäller då att ånyo omedelbart fortsätta med konstgjord andning.

En synnerligen svår uppgift är att frigöra den skadade från den spänningsförande anläggningsdelen. Är den skadade så placerad, att risk för fall mot marken föreligger, hålles han i regel fast, så länge strömmen står på, men störtar ned, så snart strömmen upphör. Samtidigt som åtgärder vidtagas för att bryta strömmen måste därför åtgärder vidtagas för att hindra fall eller mildra verkningarna av ett sådant.

Om strömmen icke omedelbart kan brytas, vilket ofta är fallet vid luftledningsnät, måste urkoppling åstadkommas på annat sätt, t. ex. genom att kasta en jordad metalltråd eller något liknande föremål över ledningen, där denna ej är isolerad. Vid isolerade inomhusledningar kan man ibland bli nödsakad att slita av ledningen.

Behandlingen av eventuella brännskador bör anstå, tills den skadade kommer under läkarvård. Beröring av sårställen bör såvitt möjligt undvikas.

Föreskrifter närmast berörande vagnhallar och verkstäder

Ordningsregler

Se till att arbetsbänkar och maskiner samt platserna däromkring äro fria från bråte och kasserade detaljer.

Rengör verktygslådorna med bestämda mellanrum.

Innan en tillfällig arbetsplats får lämnas skall all överbliven materiel bortskaffas och platsen fullständigt iordningställas.

Håll gångar och passager fria från föremål.

Övertyga Er om före arbetets början att verktyg och maskiner äro i fullgott skick och att förekommande skyddsanordningar äro på sina platser.

Torka genast upp utspilld olja eller täck över densamma med sågspån eller sand.

Intill skenorna på uppställningsspår i vagnhallar och verkstäder bör alltid efter städning utströs ett lager sågspån eller torr sand i vilket spillolja kan uppsugas.

Innan arbetsplatsen lämnas efter slutat arbete skall noga tillses, att maskiner äro fränkopplade, stickkontakter för värmeapparater och handverktygsmaskiner m. m. äro utdragna, belysningen släckt samt gas- och vattenkranar äro stängda.

Dörrar och portar få icke stå öppna i onödan, i synnerhet icke under den kalla årstiden.

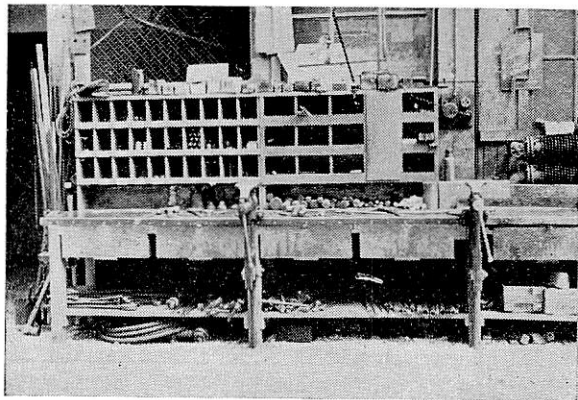
Handverktyg

Alla handverktyg skola hållas i bästa skick.

Det är förbjudet att använda mejslar, dornar, släggor, hammare etc. på vilka s. k. "skägg" finnes.

Hammare, släggor, korpar etc. skola vara stadigt fästade på *hela* skaft.

Slitna fasta nycklar och skiftnycklar med slitna käftar få *icke* användas.



Välordnad arbetsbänk.

Handverktyg, som förete någon av ovannämnda bristfälligheter, skola omedelbart repareras eller ersättas.

Det är förbjudet att mottaga eller bruka ett verktyg, som uppvisar felaktighet eller som kan misstänkas icke vara fullgott.

Verktyg få icke inläggas i verktygsskåp utan att vara i fullt tillfredsställande skick, så att de uppfylla alla krav på säkerhet och användbarhet.

Rikta aldrig ett handverktyg så att det kan skada en arbetskamrat, om det skulle slinta.

När arbeten, som pågått utomhus, äro avslutade eller tillfälligt ha upphört, skola verktyg och materiel undanföras eller placeras så att olycksfall förhindras.

Arbetsmaskiner

Ge akt på att Er arbetsmaskin behandlas med omsorg och överses på bestämda tider samt rengöres och smörjes. Slöa, skadade eller olämpligt inspända verktyg i maskinerna äro farliga.



Använd anhåll!

Vid strömavbrott eller motorstopp av annan anledning skall pådrag eller startanordning omedelbart föras i nolläge.

Tag aldrig en roterande borr med handen.

Rör icke vid borr- eller svarvspån med händerna utan använd krok vid hantering av spånen.

Vid borrar i bormaskin skall arbetsstycket stödjas genom anhåll eller också skall lämpligt verktyg användas, t. ex. borrarstöd eller klova.



Använd skyddsglasögon.

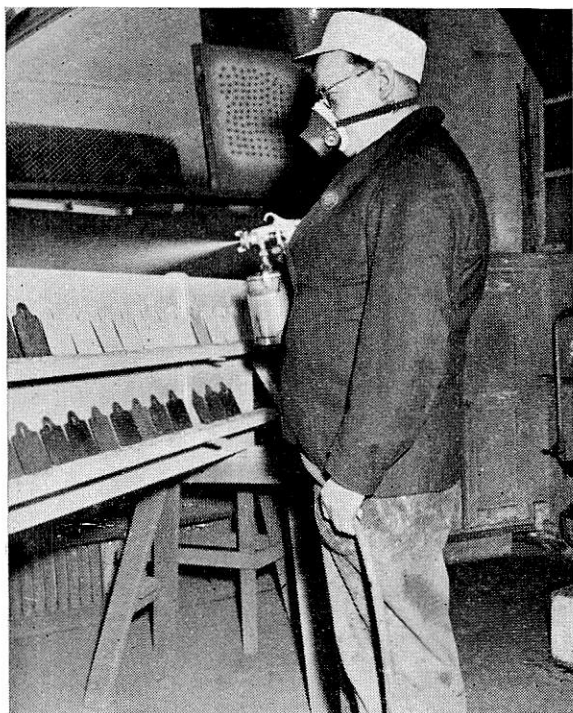
Smärgel- eller slipmaskiner skola vara försedda med sprängskydd (ej av gjutjärn eller aducergods). Vidare bör finnas säkert stöd eller anhåll för arbetsstycket. Stödet skall sitta så nära skivan, att arbetsstycket får säkert stöd under slipningen.



Se till att skyddsanordningen fungerar.

Till skydd för ögonen skall en ställbar glasskärm finnas ovanför slipskivan, om den användes av många arbetare och för kortvariga arbeten, eljest skola skyddsglasögon användas.

Snickerimaskiner förorsaka många olycksfall i form av handskador. Då det tyvärr icke är möjligt att anbringa skyddsanordningar, som helt utesluta olycksfallsriskerna vid sådana maskiner, är det särskilt nödvändigt att använda de hjälpmedel, som med hänsyn till varje arbetes art kan bidra till ökad säkerhet. Härjämte erfordras ovillkorligen



Sprutmålning med ansiktsmask.

största varsamhet. Det är förbjudet för obehöriga att använda snickerimaskiner.

Klyvsåg skall vara försedd med klyvkniv för att förhindra att sågklingen griper tag i och kastar upp itusågade trästycken. Klyvkniven skall inställas på omkring 1 cm avstånd från klingen.

Rikthylvar med roterande hyvelkutter skola vara försedda med betryggande skydd mot beröring av kuttern, t. ex. med s. k. bumerangskydd.

Håll arbetsplatsen ren från avfall!

Damm- och gasbildande arbeten

Vid sådana arbeten, då metallstoft eller svårare damm- eller gasbildning utvecklas, skall alltid gasmask med lämplig filterinsats användas. Sådana arbeten äro t. ex. metallisering, sprutmålning, sprutlackering, isoleringsarbeten med glasull, torrslipning m. m.

Gasmasker med filterinsats kunna endast användas i de fall, där luften innehåller tillräckligt med syre.

Då så ej är fallet, måste friskluftmask användas.

Gasmasker rengöras och desinficieras samt förses med nya förfilter efter varje utlåning.

Transporter

Ha alltid uppmärksamheten riktad i färdriktningen.

Lasta alltid ett fordon så att ingen del av lasten kan falla av, icke ens om farbanan är ojämn.

Se till att vid användning av truckar o. dyl. dessas manöver- och bromsanordningar äro i fullgott skick.

Var försiktig vid möte med fordon samt då portöppningar, hörn osv. skola passeras.

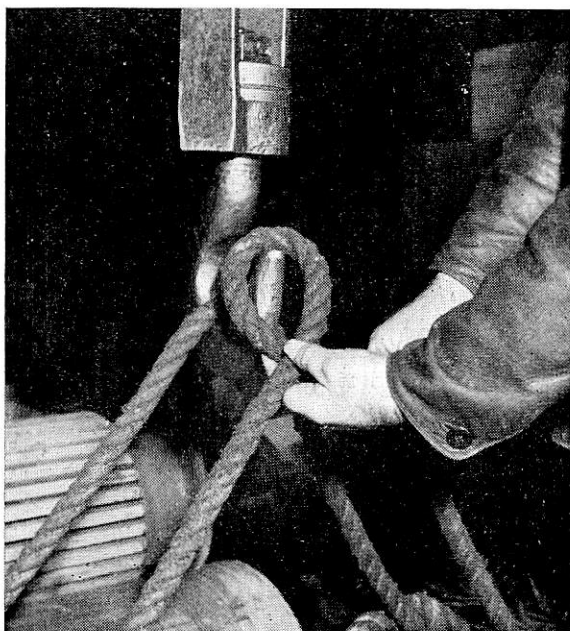
När gods eller materialier lastas i baljor, buntas i knippor o. dyl. och sedan förflyttas med t. ex. en lyftinrättning, se då till att icke någon del av lasten kan falla ned.

Ingen mer än föraren av transporttruck får vistas på denna.

Lyftverktyg

Anbringa lyftstroppar och kättingar på rätt sätt och se till att de äro i fullgott skick. Stå icke under hängande last.

Vid lyftning av tunga eller särskilt ömtåliga delar skall överallt, där så kan ske, anbringas efter-

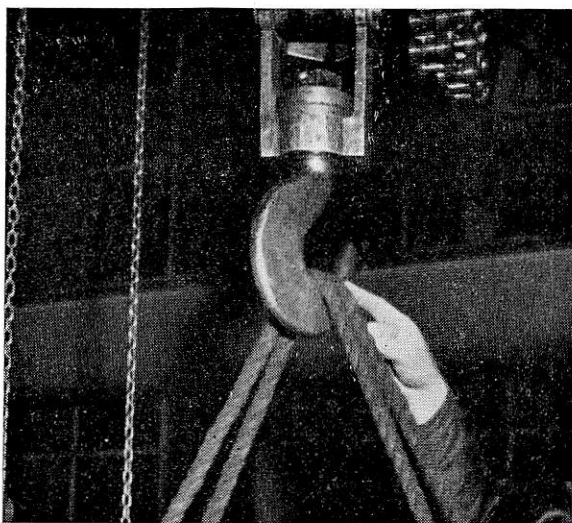


Rätt.

pallning, så att eventuella fall inte kan åstadkomma skada.

Stropp eller kättning skall vid lyftning försees med mellanlägg (helst av trä) på de punkter där den kommer att vila mot skarpa kanter på föremål som lyftes.

Domkrafter av olika slag, som användas för vagnlyftning och ingå i hjälpvagns utrustning, samt lyftblock skola tillses en gång om året. En gång vart 5:e år skola sådana lyftverktyg dessutom undergå fullständig översyn i samband med revision. Årtalet för senaste revision bör finnas instansat eller målat på verktyget.



Fel.

Arbeten på vagnar

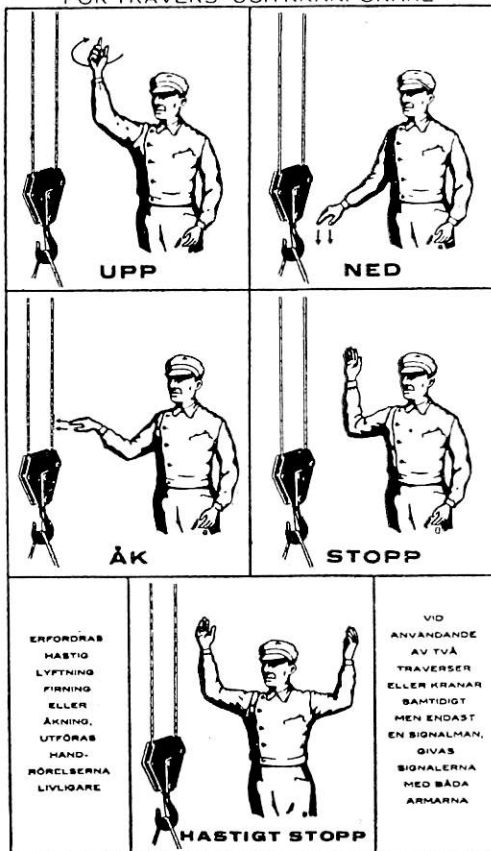
Vid lyftning och uppallning av vagnar skall noga tillses, att anläggningsytorna äro fria från olja eller annan beläggning, som kan medföra risk för glidning.

På vagnar, vilkas fotsteg blivit sönderkörda eller där fotsteg borttagits för reparation, skola motsvarande dörrar stängas och varningsskylt uppsättas.

För att förhindra att vagn, varå arbete pågår, igångsättes, skall vagnen förses med en skylt med texten "Arbete på vagnen pågår".

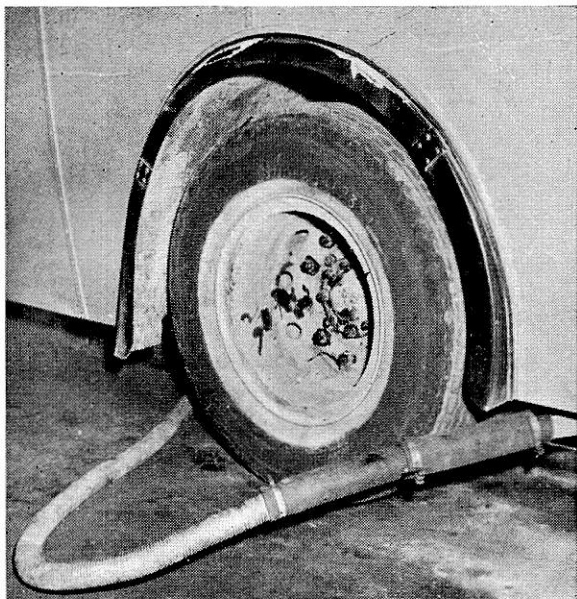
Vid arbete på bussar, som placerats över arbetsgropar och på vilka motorerna hållas igång, skall ovillkorligen tillses att därför avsedd slang påsättes avgasröret för bortförande av avgaser till ventilationstrummorna.

SIGNALSCHEMA FÖR TRAVERS- OCH KRANFÖRARE



VÄRESINSPEKTIONEN I TREDJE DISTRIKTET
LINKÖPING
1938

Signalschema för kran- och traversförare.



Använd slang till avgasrör, då motorerna gå inomhus.

Rangering.

Förflyttningar av spårvägsfordon inom verkstads- eller vagnhallsområden benämnas *rangeringsrörelser*. Härvid gälla följande föreskrifter till förekommande av olycksfall:

Spårvägsfordon få föras endast av därtill utbildad personal inom trafikavdelningen och verkstads- och vagnhallsrörelsen (rangerare).

Fordon skall framföras med största försiktighet. Hastigheten får icke vara högre än att fordonet kan behärras av föraren i en oförutsedd situation.



Bogsering bakifrån är absolut förbjudet utom i vissa undantagsfall.

Högsta tillåtna hastighet vid rangeringsrörelser på bangårdsområden är 10 km/tim.

Endast sådana signaler eller signalmedel få användas som äro fastställda av bolaget i signalinstruktionen. (Se signalinstr. kap. III, §§ 4—7 och kap V, § 2.)

Vid rangeringsrörelser på nedanstående bangårdsområden skola de för *tågsätt* gällande säkerhetsföreskrifterna betr. bemanning och signalgivning tillämpas:

Råsundastationen, verkstads- och vagnhallsområdena, Bromma-, Brännkyrka-, Norr-, Ringvägs- och Enskedestationernas bangårdsområden.

Inom garageområdet i Hornsberg är högsta tillåtna hastigheten 20 km/tim och inom själva garagebyggnaden 10 km/tim.

Bogsering medelst påskjutning bakifrån får endast ske i sådana fall, där bogsering med bogservagn och bogserkätting på grund av otillräckligt utrymme icke är möjlig och då endast för att få vagnen i fritt läge, varefter bogserkätting skall användas. Vid bogsering efter mörkrets inbrott skola lyktorna vara tända såväl på bogservagnen som på den bogserade vagnen.

Innan fordon igångsättes, skall noga iakttagas:
att inget arbete pågår på fordonet samt, då det
gäller kopplade vagnar, att ingen uppehåller
sig mellan dessa,
att spåret är hinderfritt å erforderlig sträcka före
backningsrörelse,
att ingen befinner sig på fordonets tak eller un-
der fordonet,
att signal gives före igångsättningen,

Föreskrifter närmast berörande ban- och byggnadsavdelningen

Allmänna ordningsföreskrifter.

Var försiktig vid gruslastning och stensprängning.

Inhägna eller täck över gropar och marköppningar under grävningsarbete.

Använd endast fullgoda redskap och verktyg.

Avlägsna spik från trävirke som tagits ned från byggnadsställningar, betongformar o. dyl.

Tag bort märkstickor och utsättningspålar så snart arbetet är avslutat.

Inhägna eller markera stag, ledningar, träluckor o. dyl. så att man ej kan snava på dem.

Snedfasa ändarna på plankgångar.

Vid spärväxlar och korsningar bära träfyllningar inläggas, så att man ej riskerar att fastna med foten i spärvinglar.

Arbetsplats skall under mörker vara väl belyst.

Transportfordon skola hållas i gott skick. Särskild uppmärksamhet skall ägnas åt att kopplingsanordningar och bromsar alltid äro tillförlitliga.

Trallor, som avställas för lossning eller lastning, skola omsorgsfullt fastbromsas eller klotsas.

Transportfordon skola alltid vara försedda med säkerhetskoppel såväl sinsemellan som mellan dessa och dragande fordon, oavsett om de äro lastade eller ej.

Tomma rälstrallor skola vid körning alltid vara kopplade intill varandra.

Kompressoraggregat få handhavas endast av därtill utsedd personal.

Svetsnings- och smärglingsarbeten.

Iakttag försiktighet vid in- och urkoppling av svetsformare, svetsmotstånd el. dyl. till ledningsnätet.

Anslut jordningskablar ordentligt till rälsen, så att ej passerande vagnar kunna rycka loss dem.

Vid användning av svetsbil skall denna alltid göras spänningslös, innan skyddskåpor o. dyl. avlägsnas för inspektion.

Skydda intillvarande personal och trafikanter från bländning av ljuset från svetsningen genom att uppsätta härför avsedda skärmar.

Vid svetsning bör huvudbonad, handskar och skyddsförkläde användas.

Vid avskrotning skall alltid skyddsglasögon användas.

Använd alltid skyddsglasögon!

Smär gla aldrig utan skivskydd!

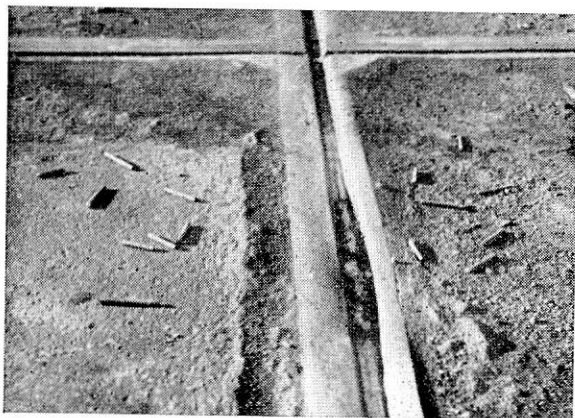
Se till att hålet i smärgelskivan är lika med axelns diameter. *Pressa* aldrig på skivan på axeln utan borra istället upp hålet till rätt diameter.



Så här skall en arbetare vara utrustad vid smörgling av spår.



Svetsning.



Kvarglömnda elektrodstuppar får ej förekomma.

Sätt fast skivan ordentligt.

Använd alltid tunna skivor vid smärgling av flänsrännan. En tjock skiva fastnar lätt, varvid man riskerar att den spränges sönder eller att den böjliga axeln slits av.

Placera smärgelmaskinen så att den böjliga axeln blir så rak som möjligt vid belastningen.

Elektrodstuppar, järnskrot o. dyl. får aldrig lämnas kvar på gatan utan skola plockas upp och läggas på därför avsedd plats.

Anmäl genast upptäckta eller befarade felaktigheter till arbetsbefälet.

Luftledningsarbeten.

Iakttag försiktighet om två trådar av vad slag de vara må beröras samtidigt. Om någon isolator är felaktig riskeras att spänning finnes mellan de båda trådarna. Var särskilt försiktig vid regn eller

fuktig väderlek. Använd då gummihandskar. Arbete på spänningsförande ledning får ej utföras från jordad stolpe.

Vid arbete på spänningsförande ledning samt i ställverk, där spänningen överstiger 600 V skola arbetena utföras av minst två man.

För att undersöka om ledning är spänningsförande skall kontroll företagas med voltmeter.

Strömbrytar- eller matarskåp, som lämnas obevakade, skola alltid låsas.

Vid arbete på trådbussledning skall i första hand minusledningen brytas enär denna är särskilt riskabel vid korsningar med spårvägens plusledning.

Då fordon skall passera arbetsplats på luftledningen med strömvatagaren neddragen, skall, innan fordonet igångsättes, kontrolleras att strömvatagarens upp- och nedgående rörelser fungera.

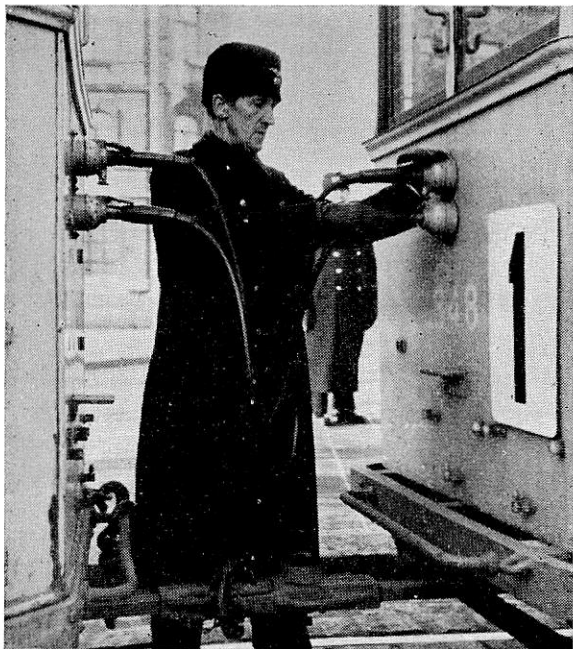
Den som vid sådant tillfälle manövrerar strömvatagaren skall ha uppmärksamheten på att han ej kan komma till skada genom klämning mot andra fordon.

Vid arbeten på luftledning, undvik att stå innanför ledningen i innerkurvor.

Skyddssignalering vid arbeten på spår och luftledning.

Vid arbeten på spår och luftledning skall vederbörande arbetsbefäl svara för att betryggande skyddssignalering verkställs i anslutning till arbetsplatsen. Härvid skall i signalinstruktionen givna bestämmelser tillämpas.

(Signalinstr. kap. III, § 2 D och § 4 samt kap. VI.)



Vidtag nödiga skyddsåtgärder vid koppling.

Föreskrifter närmast berörande trafiktjänsten

Olycksfall förebyggas bäst genom att man noga följer meddelade instruktioner och iakttager den försiktighet, som omständigheterna i varje särskilt fall påfordra.

För alla slag av fordon gäller den självklara regeln, att föraren ej får sätta igång fordonet utan att vara förvissad om att någon person därigenom ej kan komma till skada.

Från- och tillkoppling av vagnar.

För att förebygga olycksfall genom elektrisk ström i form av brännskador vid koppling av belysnings- och värmekablar mellan vagnar skola följande föreskrifter noga iakttagas:

Motorvagnskonduktör skall alltid underrättas, när vagnkoppling skall äga rum. Denne skall då se till att strömbrytarna för såväl värme som belysning äro frånslagna samt meddela kopplingspersonal, när detta är utfört.

Kopplingspersonal skall alltid, innan kopplingsarbetet påbörjas, underrätta motorvagnskonduktören. Kabelkoppling får icke verkställas förrän motorvagnskonduktören meddelat, att strömmen är bruten.

Vid koppling, speciellt frånkoppling, är det synnerligen viktigt, att samtliga kablar behandlas med varsamhet, så att de icke skadas samt att iakttagna felaktigheter omedelbart rapporteras.

Vid frånkoppling av vagnar litt. A 13 och B 21 skall kopplingskabeln för den elektriska bromsen borttagas och läggas på släpvagnens ena plattform.

In- och utkörning i vagnhallar.

Härvid skall alltid iakttagas den största försiktighet och uppmärksamhet.

Hastigheten genom vagnhallsportar och inne i vagnhallar får icke överstiga 5 km/tim.

Avgiv alltid signal vid genomfart av vagnhallsport.

Hoppa icke på eller av en vagn som är i rörelse i vagnhall eller genom en vagnhallsport.

Sträck icke ut någon del av kroppen utanför vagnsidan då vagnen är i rörelse i vagnhall eller genom vagnhallsport.



Hoppa aldrig av eller på ett tåg i fart på en bangård.

Spårömråden, som äro belagda med vignörläl vid de nya vagnhallarna, få icke beträdas av andra än behörig rangeringspersonal, emedan risk finnes för påkörning av växlande tågsätt.

Ut- och ingående tåg skola mottagas resp. avlämnas vid plattform till vederbörande uppställningsspår.



Av hänsyn till dem som arbetar på luftledning skall trådbussen föras förbi arbetsplatsen med största försiktighet.

Det är förenat med stor fara att hoppa av eller på ett tåg, som är i rörelse över växlar och spårkorsningar.

Nedfallen ledning på linjen får aldrig lämnas obevakad. Berör icke nedhängande delar av luftledningen och förhindra obehöriga att komma nära densamma.

Vid arbetsplatser på linjen skola fordon alltid framföras med största försiktighet, varvid förekommande varsamhetssignalering noga skall respekteras.

Vid luftledningsarbeten gälla samma försiktighetskrav och speciellt då det gäller trådbussar, skola dessas hastighet nedbringas till lägsta möjliga för att undvika att strömvagnen avspårar, vilket kan medföra svåra olycksfall för den arbetande personalen.

Är belysningen, gatubeläggningen, köräcken el. dyl. otillfredsställande vid ett hållplatsområde, så det befaras, att en olycka kan ske, skall anmälan göras så snart som möjligt direkt till närmaste trafikbefäl eller till säkerhetsingenjören.

Brandskydd

I det följande ha sammanställts några enkla råd och anvisningar för att förebygga eldsvådor.

Eldfarliga ämnen äro i första hand eldfarliga oljor som indelas i I:a klass och II:a klass.

Till oljor av I:a klass hänföras bl. a. aceton, bensin och träsprit samt till II:a klass bl. a. fotogen, terpentinolja (s. k. brännolja räknas ej som eldfarlig olja).

Föreskrifter angående förvaring av eldfarliga oljor och förvaringsanordningarnas beskaffenhet samt kvantiteten olja, som under olika förhållanden får innehavas, finnas i Kungl. Maj:ts förordning angående eldfarliga oljor av den 7 oktober 1921 (SF nr 876/1921).

Om eldfarlig vätska antändes, uppstår vanligen explosionsartad förbränning, därigenom att avdunstad vätska i viss blandning med luft bildar en explosiv ångluftblandning. De olycksfall, som så ofta uppstå vid användning av *bensin* och *rödsprit*, bero vanligen på sådan explosionsartad tändning, varigenom eld omedelbart sprides vida omkring.

Bensin användes stundom för rengöring av maskindelar, t. ex. kollektorer på elektriska motorer. Iakttag största försiktighet; till och med en gnista, som uppstår genom att en vanlig stålhammare slår mot järn, kan antända bensinångor. För rengöringsändamål får ethylbensin icke användas. Använd i stället, där så är möjligt, andra lösnings-

medel, som icke äro eldfarliga. Eljest bör tenn- eller blyhammare användas vid arbeten, där farliga ångor lätt kunna antändas.

Kärl i vilka bensin eller andra lättantändliga vätskor förvaras skola noga rengöras, innan de bearbetas med t. ex. svetslåga. Kärlet bör under arbetet hållas fyllt med vatten så högt som möjligt intill skärplatsen.

Vid *sprutmålning* kunna explosiva luftblandningar lätt uppstå. I lokaler där sådant arbete utföres, få icke gnistbildande verktyg användas. Sådana lokaler kräva god ventilation.

Oljiga torkdukar eller trassel skola efter arbetets slut för dagen läggas i därtill avsedda plåtkärl med lock och få under inga förhållanden kvarligga i fickor på arbetskläderna.

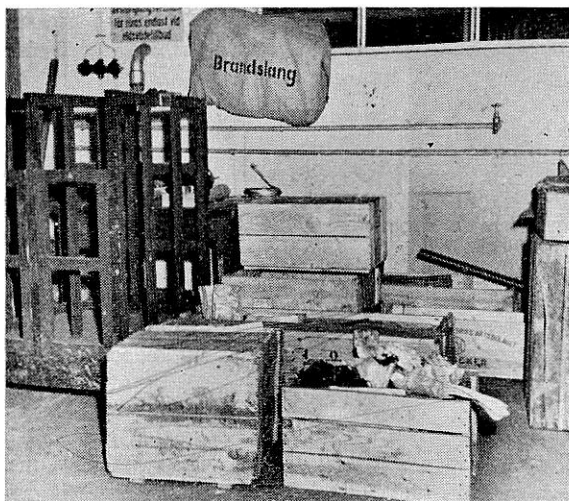
Svetsnings- och bränningsarbete får icke ske på sådana platser, där brännbara ämnen finnas i närheten.

Maskiner, transmissioner och motorer skola hållas rena från damm och olja. Om något lager, någon maskindel eller motor går varm, skall detta ofördröjligen anmälas till arbetsbefälet.

Gastuber skola förvaras på därför avsedda platser. Sådana platser skola vara tydligt utmärkta med en särskild skylt, så att tuberna vid eventuell eldsvåda genast kan återfinnas och bortföras.

Anmäl elektriska fel till närmaste arbetsbefäl och försök ej själv att reparera skadorna. Säkringar få icke repareras provisoriskt.

Tobaksrökning. Rök aldrig inom lokaler där rökning är förbjuden!



Så här får det ej se ut! Brandmaterielen skall vara lätt åtkomlig.

All eldsläckningsmateriel skall hållas i oklanderligt skick och städse vara klar för användning.

Ingenting får ställas hindrande framför eller intill eldsläckningsmateriel.