

SIGNALBOLAGET - STOCKHOLM

Mekanisk och elektrisk signalmaterieil för järnvägar från
A.-B. VÄXLAR OCH SIGNALER (AVOS) - - - ALLM. TELEFON-A.-B. L. M. ERICSSON
ÖREBRO STOCKHOLM

VII b₁
(Febr. 1923).

ELEKTRISK FÖRREGLINGSANORDNING.

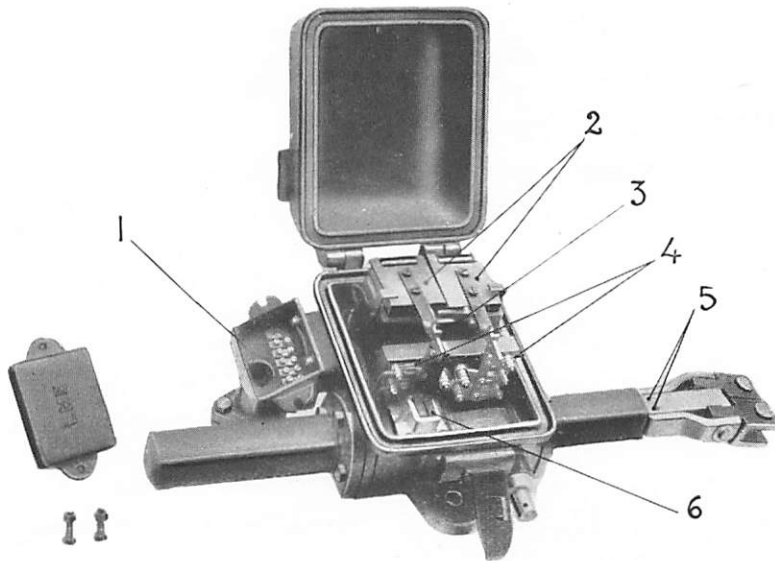


Bild 1. Elektr. förreglingsanordning typ FRE 2.

Elektr. förreglingsanordning utföres i två typer, nämligen FRE 1 med en förreglingslinjal och FRE 2 med två dylika linjaler (5, bild 1). Förstnämnda typ användes vid växel med växelspetslås (bilder 2 och 3) samt vid spårspärr (bild 4) ävensom vid växel utan spetslås, när densamma skall förreglas endast i ett läge. Typ FRE 2 be- gagnas vid växel utan växelspetslås, som skall förreglas i bägge sina ändlägen, eller eljest när direkt kontroll av bägge växeltungorna önskas. De bägge förreglingslinja- lerna anslutas härvid till var sin växeltunga (bild 5). Vid typ FRE 1 anslutes förreg-

SIGNALBOLAGET - STOCKHOLM

lingslinjalen i regel till växelspetslåset, om sådant är för handen, eljest till vederbörlig växeltunga.

Förreglingsmekanismen är innesluten i en gjutjärnslåda, som övertäckes med ett lock, likaledes av gjutjärn. I förreglingslinjalerna äro spärrhak upptagna, motsvarande

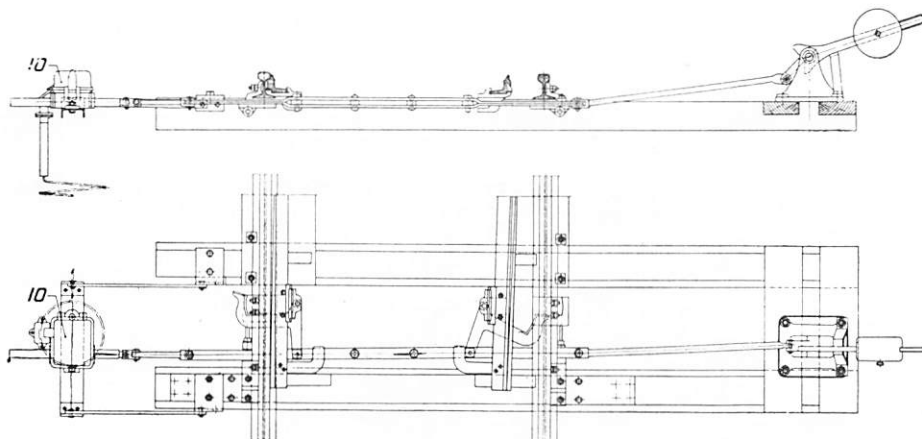


Bild 2. 10, elektr. förreglingsanordning typ FRE 1 vid enkel växel med haklås.

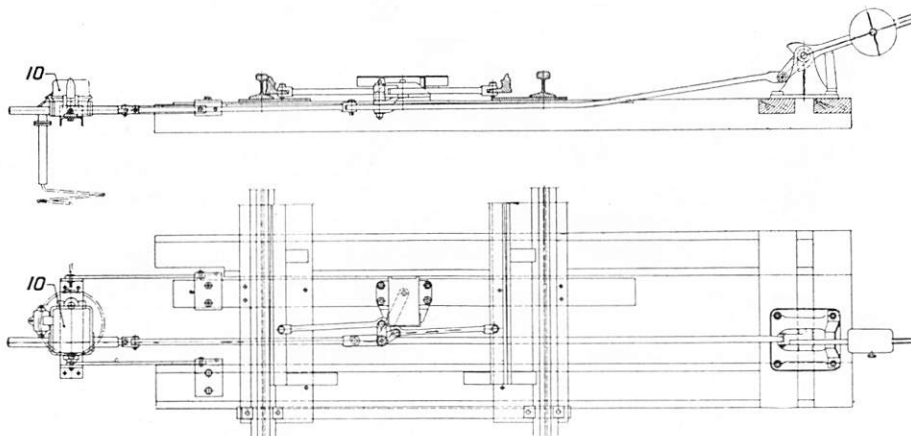


Bild 3. 10, elektr. förreglingsanordning typ FRE 1 vid enkel växel med länklås.

det ena eller det andra växelläget, i vilka hak en spärrklots 6, bild 1, kan infalla. Nämda spärrklots manövreras av tvänne elektromagneter 2, som medelst en med magnet-ankarna förbunden hävarmskombination 3 dels påverka spärrklotsen 6, dels omställa vissa kontakter 4 för omkoppling av magneterna. Genom denna omkoppling

SIGNALBOLAGET - STOCKHOLM

komma magneterna att arbeta växelvis, motsvarande det ena eller det andra läget av förreglingsställaren i ställverket, varvid den ena magneten bringar spärrklotsen i spärrläge och den andra upphäver spärrningen. Magneterna arbeta med en maximalströmstyrka av 2 amp.

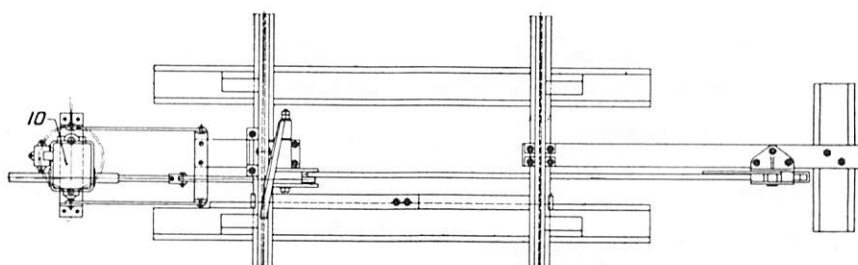
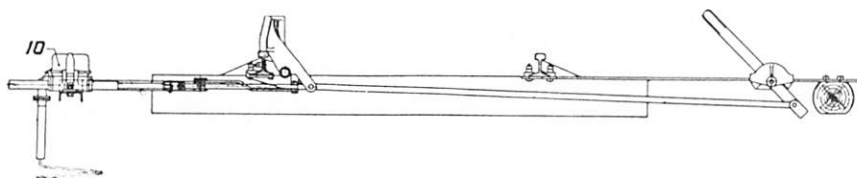


Bild 4. 10, elektr. förreglingsanordning typ FRE 1 vid spårspärr.

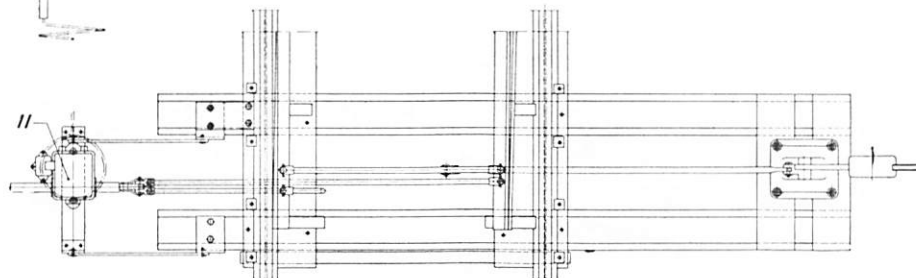
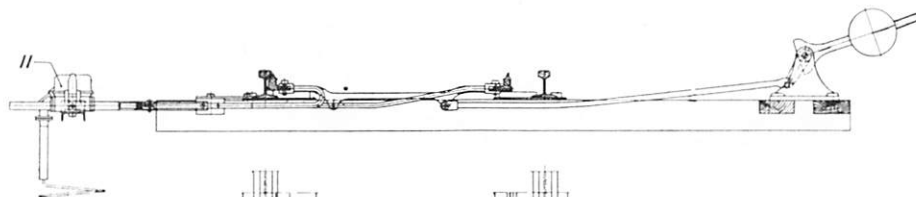


Bild 5. 11, elektr. förreglingsanordning typ FRE 2 vid enkel växel utan växelspetslås.

Kontakterna 4 äro utförda som knivkontakter till förhindrande av kontaktavbrott på grund av frostbildning eller annan beläggning å kontaktytorna.

Vid sin ena sida är förreglingsanordningen försedd med en box 1, bild 1, med fasta kopplingsklämmor för kabelanslutningen, och kan nämnda box efter behov ut-

SIGNALBOLAGET - STOCKHOLM

föras för anslutning av 1, 2 eller 3 kablar. Antalet kopplingsklämmor i boxen är för de olika typerna resp. 5, 9 och 10.

Två eller flera förreglingsanordningar kunna kopplas till en och samma ställare i ställverket, ävenså kunna förreglings- och växeldrivanordningar kopplas till samma ställare.

Fundament till elektr. förreglingsanordning utgöres av ett U-järn, som medelst tvänne plattjärn anslutes till växeln eller spårspärren såsom bilder 2—5 utvisa. Förbindelsestången mellan förreglingslinjal och växel resp. spårspärr utföres av rundjärn.

Vid förfrågan angives följande:

- 1) Önskad typ å förreglingsanordning.
- 2) Huruvida kabelboxen skall vara anordnad för anslutning av 1, 2 eller 3 kablar.
- 3) Huruvida förreglingsanordningen skall anslutas till växel med hak- eller länklås eller till växel utan spetslås eller till spårspärr.

Elektr. förreglingsanordning levereras svartlackerad samt fundament och anslutningsdelar grundstrukna med god oljefärg.