

# SIGNALBOLAGET - STOCKHOLM

Mekanisk och elektrisk signalmateriell för järnvägar från  
A.-B. VÄXLAR OCH SIGNALER (AVOS) - - - ALLM. TELEFON-A.-B. L. M. ERICSSON  
ÖREBRO STOCKHOLM

XIV b<sub>1</sub>  
(Febr. 1923).

## FRIGIVNINGSFÄLT OCH TÅGVÄGSUT- LÖSNINGSRELÄ.

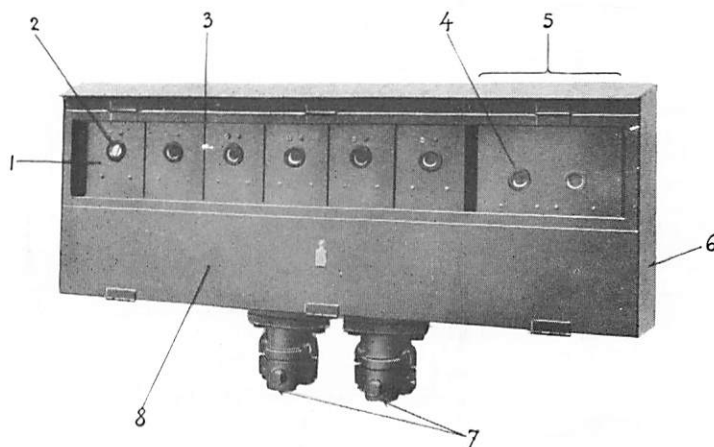


Bild 1. Frigivningsapparat med frigivningsfält och tågvägsutlösningrelä.

**Frigivningsfält** användes för lämnande av medgivande till elektr. ställverk för signals ställande till kör. Dyligt fält, 1, bild 1, är i huvudsak av samma konstruktion som blockspärr å elektr. blockapparat, men förses nedtill med ett handtag 13, bild 2, för sin spärrstångs manövrering.

När medgivande skall lämnas till ställverket, drages handtaget 13 nedåt, varvid motsvarande tågvägsspärrmagnet vid signalställaren å ställverket tillföres ström genom en kontaktanordning å frigivningsfältet. Då handtaget åter släppes och frigivningsfältets spärrstång av en fjäder drages upp till sitt övre läge, träder en spärranordning i funktion och förhindrar förnyad neddragning av handtaget, tills utlösning av frigivningsfältet ägt rum.

## SIGNALBOLAGET - STOCKHOLM

Sådan utlösning sker, när signalställaren, sedan densamma på ovan angivet sätt frigivits och omställets, återställs till normalläget, varvid frigivningsfältets elektromagnet tillföres ström, så att dess ankare attraheras och upphäver spärningen av handtaget. Samtidigt omställs frigivningsfältets kontaktanordning, så att utlösningsströmmen automatiskt brytes.

I det å skyddshuvens framsida anordnade fönstret 2 synes röd signalplåt, när handtaget ej är spärrat, och vit signalplåt, så länge spärningen varar. Vit signalplåt betyder därför, att tågvägen är frigiven, och röd signalplåt, att vederbörlig signalställare återställts till normalläge.

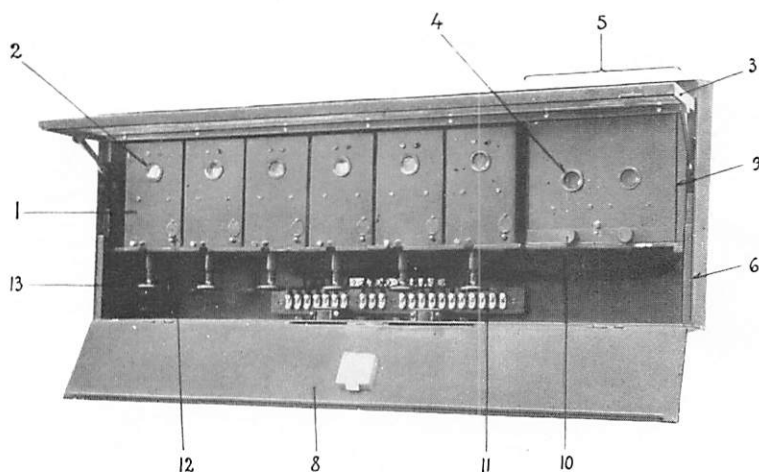


Bild 2. Frigivningsapparat enl. bild 1, öppnad.

Om utlösning av frigivningsfältet av någon anledning skulle utebli, när signalställaren återställs till normalläget, kan, i likhet med vid blockspärr, nödfallsutlösning företagas medelst härför avsedd anordning 12, bild 2.

De elektriska ledningarna till frigivningsfältet införes bakifrån genom ett hål i stommen.

Under fönstret å skyddshuven fastsättes en skylt med vederbörlig tågvägsbeteckning.

För varje tågväg erfordras ett frigivningsfält. Om frigivningsfälten skola anordnas inomhus, t. ex. i stationsföreståndarens expedition, kunna desamma monteras i rad med 100 mm. delning å en hylla, som medelst konsoler fästes vid väggen.

Skola frigivningsfälten däremot placeras utomhus, t. ex. å plattform, inneslutas desamma i ett skåp 6 av plåt med nedtill å framsidan anordnad lucka 8, som, då fri-

## SIGNALBOLAGET - STOCKHOLM

givning skall ske, bekvämt kan öppnas med av stationsföreståndaren handhaven nyckel. Framsidans övre del 3 är försedd med glas, så att frigivningsfältens signalplåt-fönster och skyltar kunna iakttagas, utan att skåpet behöver öppnas. I skåpet under frigivningsfälten finnes en list 11 med kopplingsklämmor och i skåpets botten anordnas erforderliga boxar 7, bild 1, för kabelinföringen.

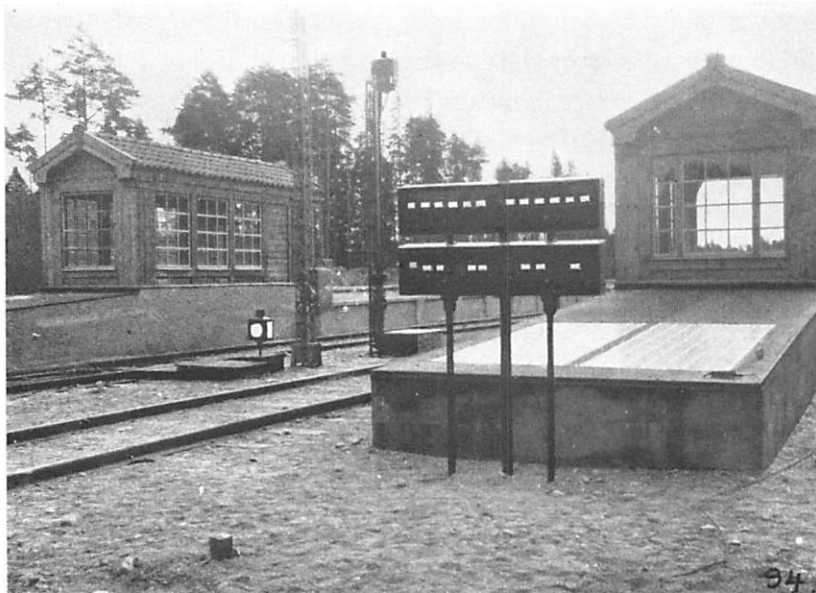


Bild 3. Frigivningsapparater vid Södertälje Södra.

**Tågvägsutlösningssrelä** begagnas för utlösning av tågvägsförregling (i regel för infart) vid elektr. ställverk och utgöres av en elektromagnet, vars ankare medelst en tryckknapp kan bringas i attraheringsläge. I förbindelse med ankaret äro ett antal kontakter anordnade.

Reläerna hopmonteras två och två till dubbelreläer, 5, bilder 1 och 2, med ett vänster- och ett högerrelä, som dock arbeta fullt oberoende av varandra. De vid en anläggning erforderliga reläerna inneslutas i ett gemensamt skåp 9, bild 2, av plåt, som uppsättes bredvid eventuellt förekommande frigivningsfält. Vid utomhusmontering placeras reläskåpet inuti skåpet 6 för frigivningsfälten. Delningen mellan reläerna utgör 75 mm.

Tågvägsutlösningssrelä, vilket kan anordnas gemensamt för flera fientliga tågvägar, är normalt strömlöst. När tågvägsutlösning skall äga rum, intryckes reläets tryck-

## SIGNALBOLAGET - STOCKHOLM

---

knapp 10, som är monterad å relåskåpets framsida, varvid relåankaret föres till attraheringslåget och kontakterna vid relået omställas. Härigenom tillföres ström dels till relåets magnet, så att den fasthåller sitt ankare, dels till ifrågavarande signalställares tågvågsspårmagnet, så att spårningen av ställaren i omställd ställning upphåves.

Då signalställaren stålles till normallåget, brytes strömmen genom relået, som härvid slårper sitt ankare. Relåkontakterna omställas då åter, varigenom tågvågsspårmagneten blir strömlös och låser signalställaren i normallåget.

Å relåskåpets framsida finnes för varje relå ett fönster 4, som normalt visar rött fält. När tågvågsutlösning åger rum, blir fönstret vitt, i det att relåankaret, då det bringas till attraheringslåget, för fram en vit signalplåt till fönstret. När signalställaren har intagit normallåget och relået därvid har slåppt sitt ankare, visar fönstret åter rött fält.

Under varje fönster anbringas å relåskåpet en skylt med vederbörliga tågvågsbeteckningar.

Relåskåpets 9 framsida utgöres av en plomberbar lucka, som vid behov kan öppnas, så att relåerna bliva åtkomliga.

De elektriska ledningarna införas till relåerna genom hål i skåpets 9 botten. Apparaterna levereras lackerade i grön fårg.